

## Návod k instalaci

### **POOL 310**

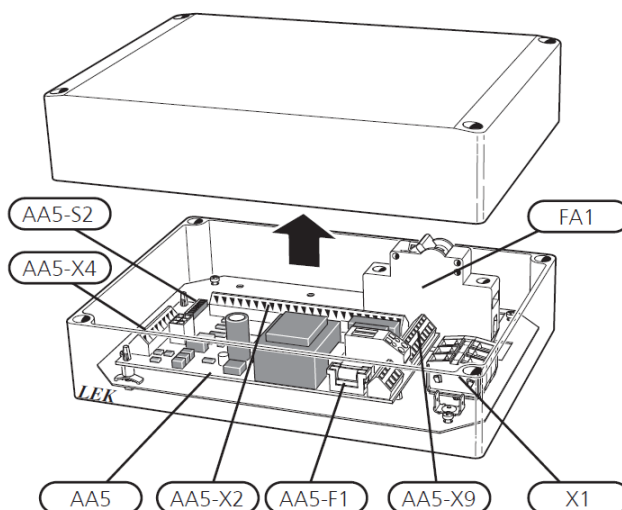
sada pro připojení ohřevu bazénu  
k systémové jednotce VVM310

## Všeobecně

**POOL 310** je zařízení (sada), které umožňuje ohřev bazénu systémovou jednotkou VVM310. Systémová jednotka řídí přepínací ventil (QN19) a oběhová čerpadla (GP9) a (GP14).

### Obsah dodávky

- 1x oběhové čerpadlo
- 2 x stahovací kabelové pásky
- 1 x pohon přepínacího ventilu
- 1 x přepínací ventil
- 1 x karta příslušenství
- 1 x tepelně vodivá pasta
- 1 x izolační páska
- 1 x hliníková páska
- 1 x teplotní čidlo



### Rozmístění komponentů

FA1	jistič
X1	svorkovnice, zdroj el. napětí
AA5	karta příslušenství (interface)
AA5-X2	svorkovnice, čidla a externí blokování
AA5-X4	svorkovnice, komunikace
AA5-X9	svorkovnice, oběhová čerpadla, přepínací ventil
AA5 – X10	svorkovnice, přepínací ventil
AA5-S2	DIP přepínač
AA5-F1	pojistka

## Připojení potrubí

### Všeobecně

Pokud je systémová jednotka VVM310 připojena pro ohřev bazénu musí být doplněna externím oběhovým čerpadlem (GP14), protože není možné použít vnitřní plnicí čerpadlo (GP12) instalované ve VVM310. Vestavěné oběhové čerpadlo (GP1) ve VVM310 udržuje průtok klimatizačním systémem během ohřevu bazénu.

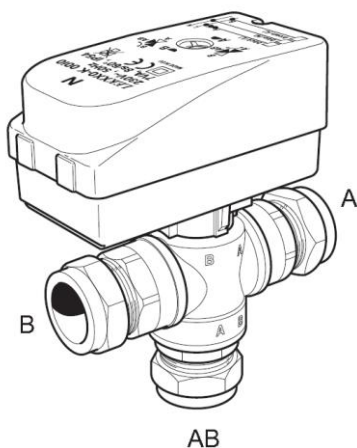
### Připojení potrubí

1. Pokud již byla VVM310 nainstalována a naplněna vodou, musí se VVM310 a klimatický systém vypustit (viz návod k Instalaci VVM310)
2. Potrubí do a z bazénu je připojeno mezi TČ a VVM310

**Potrubí tepelně izolujte!**

### Přepínací ventil

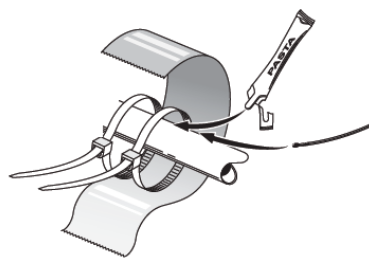
Nainstalujte přepínací ventil (QN19) tak, aby průtok z tepelného čerpadla směřoval do vstupu AB, vstup A směrem k bazénu a vstup B směrem k topnému systému. Pokud je pohon ventilu v klidovém stavu, vstup AB je otevřen směrem do vstupu B. V případě aktivace signálu pohonu ventilu se ventil přepne tak, že vstup AB se otevře směrem do vstupu A.



### Teplotní čidlo

- Teplotní čidlo (BT51) umístěte na zpátečku z bazénu

Teplotní čidlo vždy instalujte s nanesenou teplovodivou pastou, přichyťte pomocí stahovací pásky a přelepte hliníkovou páskou. Nakonec celé spojení zaizolujte dodanou tepelně izolační páskou.



### Upozornění !

**Čidla a komunikační kabely nesmí být umístěny v blízkosti silových (napájecích) vodičů.**

# POOL 310 – návod k montáži

## Funkce

Ohřev bazénu je upřednostněn podle nastavení v systémové jednotce.

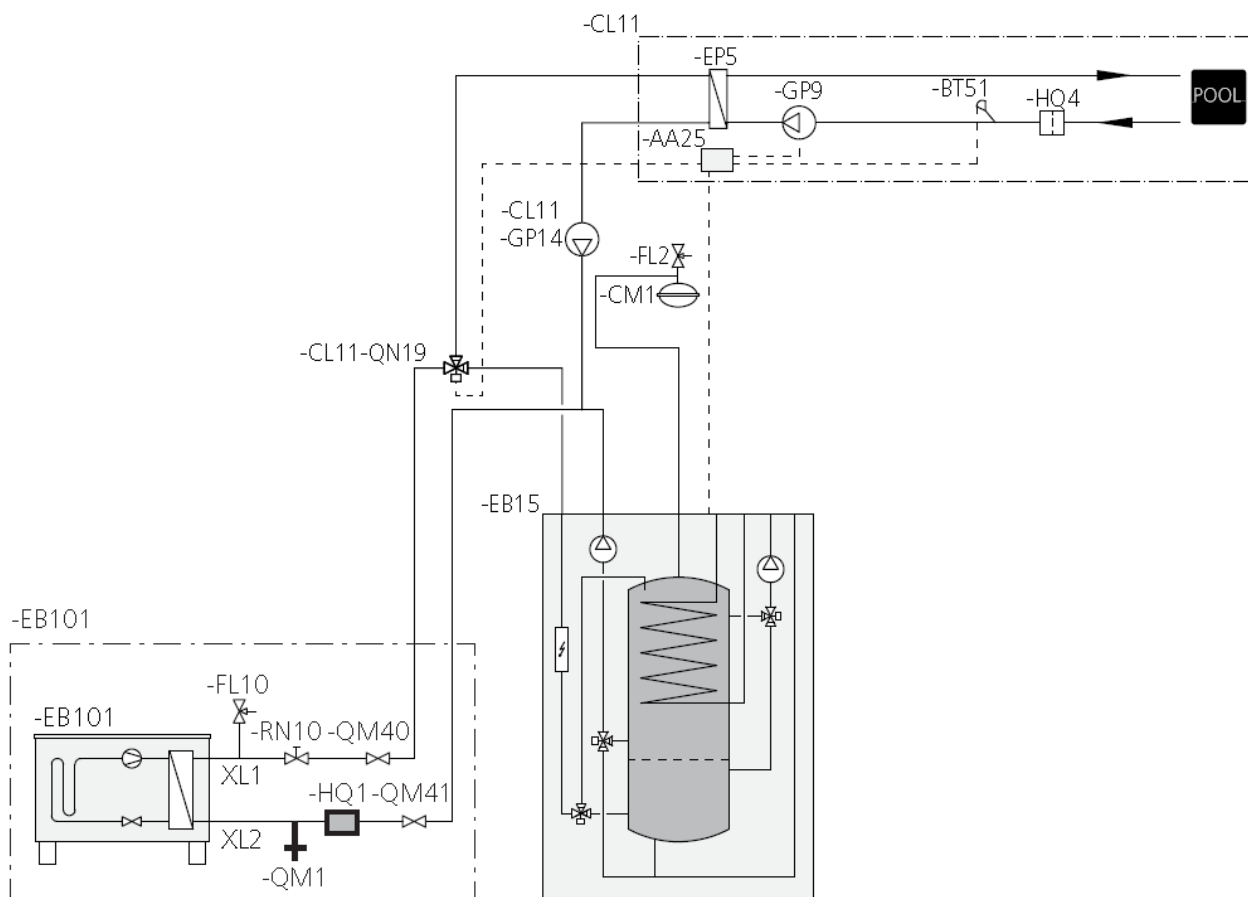
Pokud není teplotní čidlo bazénu (BT51) připojeno není ohřev bazénu povolen.

## Principiální schémata zapojení

Vysvětlivky:

EB1001	Tepelné čerpadlo F2026/2030/2040	EP5	Výměník, bazén
CM1	Expanzní nádoba	GP14	Oběhové čerpadlo, nabíjení bazénu
FL2, FL10	Pojišťovací ventily	GP9	Oběhové čerpadlo, bazén
BT51	Teplotní čidlo, bazén	HQ4, HQ1	Filtry
CL11	Bazénový systém	EB15	VVM310
QN19	Přepínací ventil, bazén		
AA25	Karta příslušenství AXC 40		

## Principiální zapojení VVM310 se sadou POOL 310



## Elektrické připojení

### Upozornění !

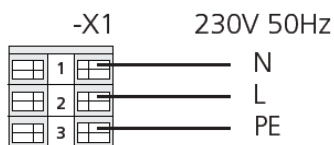
**Elektrické zapojení může provádět pouze kvalifikovaný elektroinstalatér. Elektrická instalace a kabeláž musí být provedena podle příslušných předpisů a norem.**

**Napájecí napětí do systémové jednotky VVM310 musí být během instalace POOL310 vypnuto!**

Elektrické obvodové schéma je uvedeno na konci návodu.

### Připojení el. napájení do karty AXC40

Připojte napájecí napětí do svorkovnice X1 podle níže uvedeného obrázku

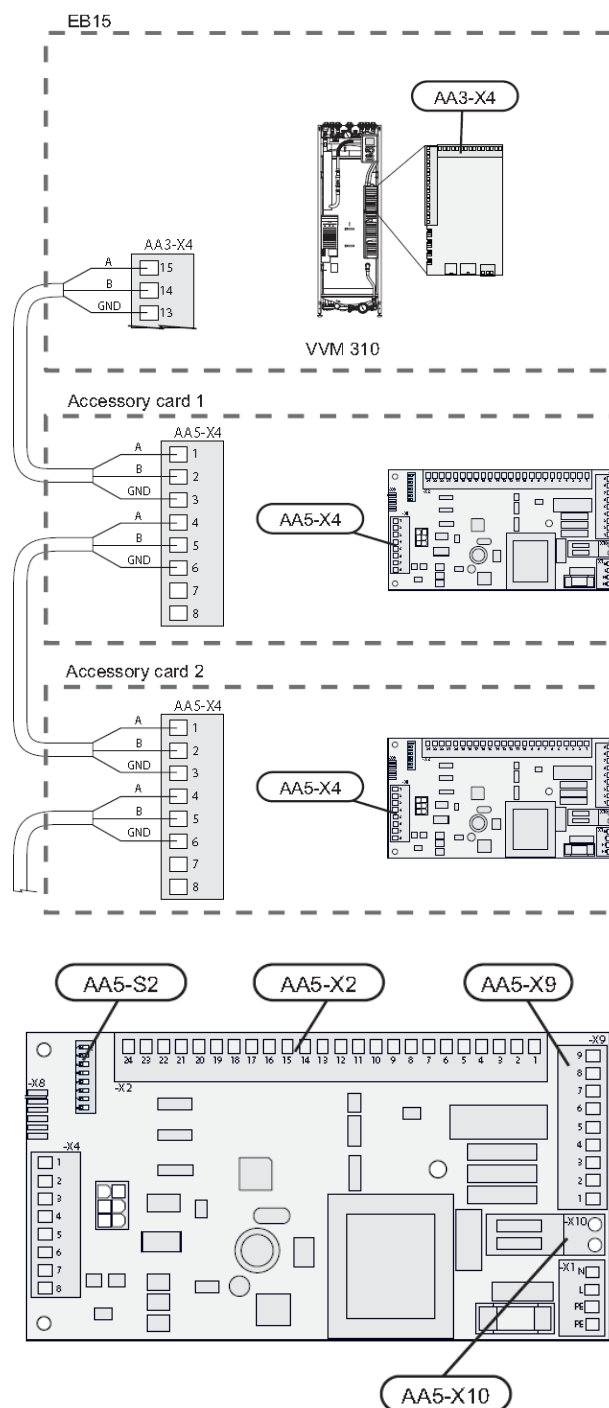


## Propojení komunikace

První karta příslušenství musí být připojena přímo k systémové jednotce VVM310 do svorkovnice AA3-X4 na vstupní kartě signálů.

V případě instalace několika karet všechny následující karty musí být propojeny do série vždy ke kartě předcházející.

Použijte stíněný kabel o průřezu vodičů min. 0,5mm<sup>2</sup> (např. SYKFY 2x0,5mm<sup>2</sup>).



# POOL 310 – návod k montáži

## Připojení čidel a externího blokování

Použijte kabel typu LiYY, SYKFY nebo podobný

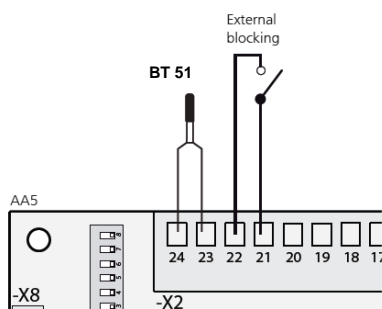
### Čidlo bazénu (BT51)

Připojte čidlo bazénu do AA5-X2:23-24

### Externí blokování (volitelné)

Beznapěťový kontakt (NO) k blokování ohřevu bazénu může být připojen do AA5-X2:21-22.

Pokud je kontakt sepnutý, ohřev bazénu je zablokovaný.

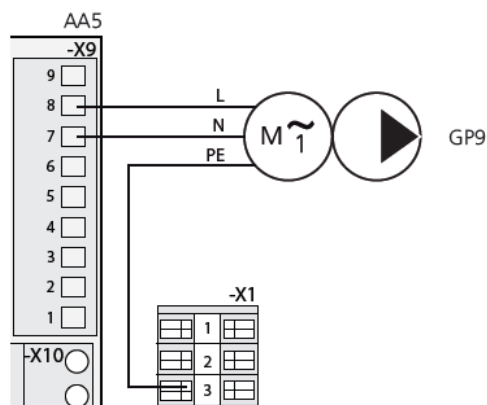


### Upozornění !

Výstupní relé na kartě příslušenství mohou být zatížena max. proudem 2A (230V)

### Připojení oběhového čerpadla bazénu (GP9)

Připojte oběhové čerpadlo (GP9) do: AA5-X9:8 (230V), AA5-X9:7 (N) a X1:3 (PE)



### Připojení pohonu přepínacího ventilu (QN19) a oběhového čerpadla (GP14)

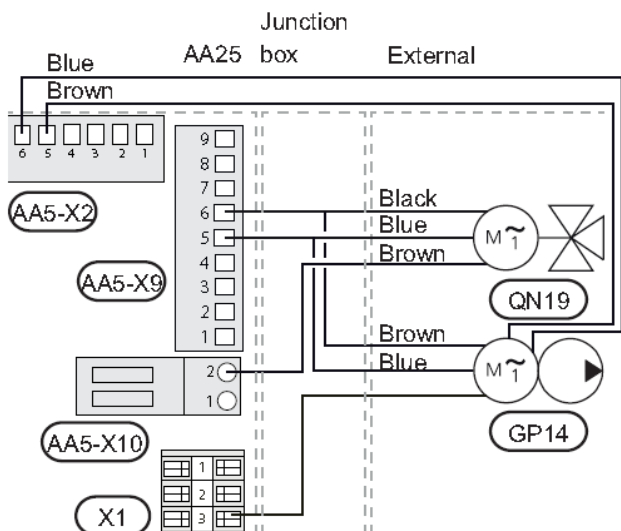
Připojte pohon trojcestného ventilu (QN19) a oběhového čerpadla (GP14) do externí svorkovnice. Propojte černý kabel z trojcestného ventilu a hnědý kabel z oběhového čerpadla společně ve svorkovnici AA5-X9:6 (signál)

Propojte modrý kabel z trojcestného ventilu a modrý kabel z oběhového čerpadla společně ve svorkovnici AA5-X9:5 (N)

Připojte hnědý vodič od 3cest. ventilu do AA5-X10:2 (230V)

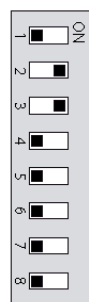
Ochranný vodič oběh. čerpadla připojte do X1:PE

Připojte řídicí signál pro oběhové čerpadlo do AA5-X2: modrý vodič (6) – hnědý vodič (5)



### DIP přepínač – nastavení

DIP přepínač musí být nastaven podle obrázku:



AA5-S2

## Aktivace POOL 310

Nastavení ohřevu bazénu lze provést pomocí Průvodce spouštění nebo přímo v menu Systém

### Průvodce spouštění

Průvodce spouštění se objeví na displeji po prvním zapnutí systémové jednotky, lze ho také vyvolat v menu 5.7.

### Menu Systém

Pokud neprovedete všechna nastavení během Průvodce spouštění nebo pokud potřebujete změnit nastavení lze toto provést v menu Systém

#### ***Menu 5.2 – nastavení systému***

Aktivace/deaktivace příslušenství

#### ***Menu 4.1.1 – bazén***

Aktivace ohřevu bazénu a nastavení start/stop teplot ohřevu bazénu

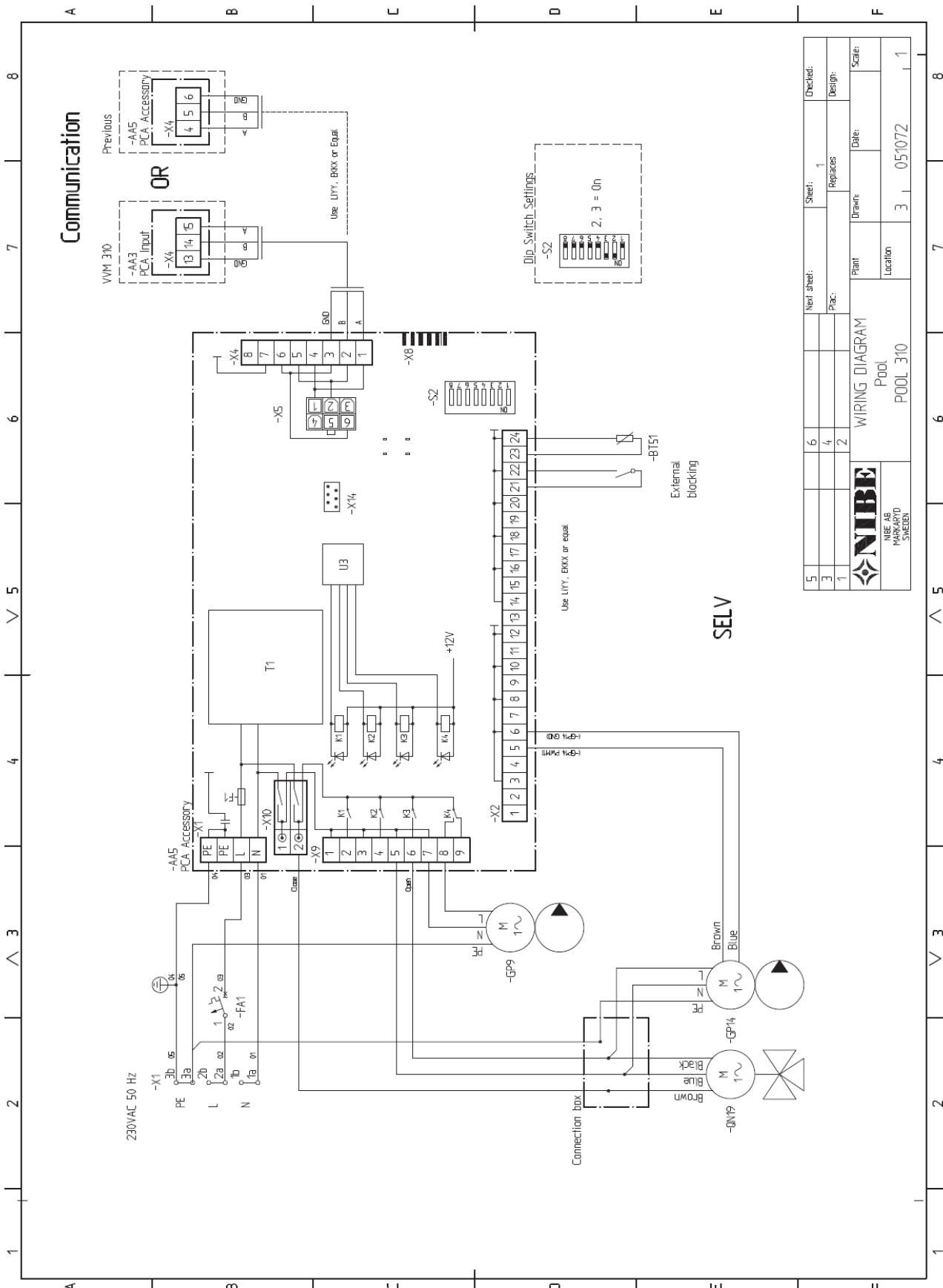
#### ***Menu 5.1.11 – rychlost oběh. čerpadla***

Nastavení rychlosti oběhového čerpadla

**Prostudujte také Návod k instalaci pro VVM310 !**

# POOL 310 – návod k montáži

## Elektrické schéma zapojení:





**AT** **KNV Energietechnik GmbH**, Gahberggasse 11, 4861 Schörfling  
Tel: +43 (0)7662 8963-0 Fax: +43 (0)7662 8963-44 E-mail: mail@knv.at www.knv.at

---

**CH** **NIBE Wärmetechnik AG**, Winterthurerstrasse 710, CH-8247 Flurlingen  
Tel: (52) 647 00 30 Fax: (52) 647 00 31 E-mail: info@nibe.ch www.nibe.ch

---

**CZ** **Druzstevni zavody Drazice s.r.o.**, Drazice 69, CZ - 294 71 Benatky nad Jizerou  
Tel: +420 326 373 801 Fax: +420 326 373 803 E-mail: nibe@nibe.cz www.nibe.cz

---

**DE** **NIBE Systemtechnik GmbH**, Am Reiherpfahl 3, 29223 Celle  
Tel: 05141/7546-0 Fax: 05141/7546-99 E-mail: info@nibe.de www.nibe.de

---

**DK** **Vølund Varmeteknik**, Filial af NIBE AB, Brogårdsvej 7, 6920 Videbæk  
Tel: 97 17 20 33 Fax: 97 17 29 33 E-mail: info@volundvt.dk www.volundvt.dk

---

**FI** **NIBE – Haato OY**, Valimotie 27, 01510 Vantaa  
Puh: 09-274 697 0 Fax: 09-274 697 40 E-mail: info@haato.com www.haato.fi

---

**GB** **NIBE Energy Systems Ltd**, 3C Broom Business Park, Bridge Way, Chesterfield S41 9QG  
Tel: 0845 095 1200 Fax: 0845 095 1201 E-mail: info@nibe.co.uk www.nibe.co.uk

---

**NL** **NIBE Energietechniek B.V.**, Postbus 2, NL-4797 ZG WILLEMSTAD (NB)  
Tel: 0168 477722 Fax: 0168 476998 E-mail: info@nibenl.nl www.nibenl.nl

---

**NO** **NIBE AB**, Jerikoveien 20, 1067 Oslo  
Tel: 22 90 66 00 Fax: 22 90 66 09 E-mail: info@nibe.se www.nibe-villavarme.no

---

**PL** **NIBE-BIAWAR Sp. z o. o.** Aleja Jana Pawła II 57, 15-703 BIAŁYSTOK  
Tel: 085 662 84 90 Fax: 085 662 84 14 E-mail: sekretariat@biawar.com.pl www.biawar.com.pl

---

**NIBE AB Sweden**, Box 14, Järnvägsgatan 40, SE-285 21 Markaryd  
Tel: +46-(0)433-73 000 Fax: +46-(0)433-73 190 E-mail: info@nibe.se www.nibe.eu

