

Postaveno na míru dětem

V Praze mohli manželé Markovi dojít z paneláku do supermarketu téměř v bačkorách. Ale bydlení v novém domě, který si postavili na vesnici nedaleko Berouna, by už za nic nevyměnili. Jsou tu spokojeni oni i jejich děti, které tu mají skutečné eldorádo.



Vedení obce Broumy se rozhodlo podpořit „omlazení“ obce zasítováním a zvýhodněným prodejem pozemků místním mladým lidem a posléze i dalším zájemcům. Byli mezi nimi i pan Marek s rodinou, kteří původně bydleli na pražském sídlišti. Líbilo se jim, jak spolu zdejší rodiny komunikují a jak dovedou aktivně naplnit čas. „Všichni jsme tu maximálně spokojeni,“ říká pan Marek na úvod návštěvy jeho krásného a velkoryse řešeného domu. Už při letném pohledu do interiéru je

zřejmé, pro koho byl tento dům postaven. Děti tu hrají prim a prostor, ve kterém se mohou realizovat, se zdaleka neuzuje jen na dětské pokoje. Ovšem největší překvapení čeká v patře, kde celé pravé křídlo podkrovního prostoru posloužilo pro zbudování velkorysé herny! „Hernu jsem v domě plánoval od začátku,“ vypráví

majitel. Ale není to jen herna, místnost zároveň slouží jako tělocvična, kinosál, slaví se tu narozeniny...”

Dveře místo okna

Při návrhu domu pan Marek spolupracoval s architektem a po celou dobu vše tvořili společně. Dům se sedlovou stře-



chou je založen na protáhlém obdélníkovém půdoryse a je rozdělen na společnou denní zónu v přízemí a ložnicovou část v podkroví. Střed přízemí tvoří komunikační jádro (vstupní hala, schodiště, tech. místnost, malá koupelna a pracovna), v hlavním průčelí je umístěn otevřený společný obývací prostor s krytou terasou, na opačné straně dvojgaráž.

„Protože ve stavebnictví pracuji a mám dostatek zkušeností, věděl jsem, co může fungovat. Například jsem chtěl pořídít do domu shoz prádla. Ten se dobře osvědčil, protože je funkční a zároveň posloužil jako výborná hračka pro naše

holky,“ směje se pan Marek. Když se zeptám, zda oproti původnímu návrhu v průběhu stavby majitelé něco zásadního změnili, vzpomíná si: „Tady v kuchyni, která měla být do U, bylo původně okno. Ale jak jsem tu chodil, měl jsem pocit, že to není úplně ono. Shodou okolností jsem pak četl několik článků, ze kterých vyplývalo, že kuchyň do U není moc praktická... Dnes musím dát jejich autorům za pravdu. Takže, i když to bylo těsně před omítkami, okno jsme vybourali a nechali jsme místo něj udělat dveře. Jsme za tuhle změnu moc rádi, protože nyní máme přímý vstup na zahradu a v kuchyni mnohem více místa. Hned

venku za dveřmi jsme si udělali bylinkovou zahrádku.“

Kvalitní materiály jsou základ

Celý dům je postavený z keramických tvárnic přesného zdění Porotherm. „Určitě tenhle materiál doporučuji, protože se z něj velmi rychle a jednoduše staví. Nemusíte míchat maltu... a ušetříte spoustu času. Stavbu realizovala firma AV stav z Hořovic a s přístupem, termínem i cenou jsme byli zcela spokojeni,“ dělí se o své zkušenosti pan Marek a přidává další upřesňující informace. Stěny i střecha jsou zateplené, v oknech jsou bezpečnostní trojskla. V dětských pokojích instalovali >>



Dům se díky konstrukčnímu řešení vyznačuje výbornou tepelnou pohodou v létě i v zimě. „Bydlíme tu tři roky, takže už jsme měli možnost si vyzkoušet různé teplotní rozdíly. Třeba v ložnici, kde nejsou střešní okna, ale jen předsunutá lodžie, bylo v létě příjemně i v těch největších vedrech,“ říká pan Marek. A jak se tu bydlí v zimě? „Všude na zemi je podlahové topení. Máme tepelné čerpadlo se zemním kolektorem, takže v zemi je položeno asi 700 metrů trubek,“ vysvětluje majitel

ZAÚJALO NÁS

domu. Topná soustava, která dům vyhřívá, má ještě podružný elektroměr, takže přesně ví, kolik z celkové spotřeby obnáší topení, ohřev vody atd. „Zatím máme celkové náklady cca 28 000 Kč za rok, z toho vytápění a ohřev vody kolem 16 000 Kč. Okna máme i v dětských pokojích a ložnici stále otevřená a je pravda, že v zimě se občas ráno probudíme a v místnosti je kolem 4 °C... Ale zase jsme všichni otužilí a téměř nevíme, co je to rýma nebo kašel.“

NÁVŠTĚVA rodinný dům



Společnému obývacímu pokoji dominuje rohový krb obložený kamennými pásky

střešní okna Velux s úpravou proti přehřívání, která se dobře osvědčila.

Šatna jako wellness

K dobrému zdraví rodiny určitě přispívá i pravá finská sauna hned vedle koupelny. Před saunou a koupelnou je umístěná šatna. Velká prostorná místnost s mnoha skříněmi nabízí spoustu úložného prostoru, umožňuje pohodlné oblékání a zároveň působí úhledně a uklizeně. Nápad architekta zřídit průchozí šatnu se rodině zprvu nezdál. Nakonec nechali zhotovit skříně na míru a každý člen rodiny tu má svoji kóju, což se ukázalo jako velmi praktické.

TEXT: Jana Vaňátková, FOTO: Jiří Hurt



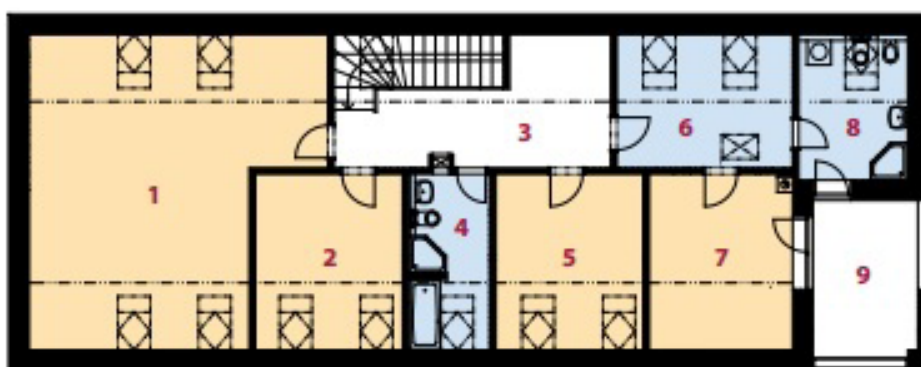
< Herna má krásnou podlahu z marmolea, která odolá dětskému dovádění. Střešní okna Velux, šikově zakomponovaná do krovu, sem přivádějí světlo a slunce, ale brání přehřívání

> Kuchyň z amerického ořechu vyrobil truhlář. Z tohoto krásného dřeva jsou i dveře, police a další prvky v interiéru



PŘÍZEMÍ

- 1 garáž
- 2 předsiň
- 3 hala
- 4 koupelna + WC
- 5 pracovna
- 6 obývací pokoj
- 7 spíž
- 8 kuchyň
- 9 krytá terasa



PATRO

- 1 herna
- 2 pokoj
- 3 chodba
- 4 koupelna
- 5 pokoj
- 6 šatna
- 7 ložnice
- 8 koupelna
- 9 krytá terasa

Technické údaje

Zastavěná plocha: 118 m²

Užitná plocha: 242 m²

Konstrukce: betonová základová deska a základové pasy, zdicí systém Porotherm Profi Dryfix, vnější kontaktní zateplení (PPS 140 mm), stropy a schodiště železobetonové monolitické, dřevěný krov, střešní krytina Bramac

Výplně otvorů: okna dřevěná euro, profil 92 mm, s izolačními trojskly, dveře dřevěné do obložkových zárubní a posuvné – výroba na míru

Vytápění: zdroj energie tepelné čerpadlo NIBE, na zahradě zemní kolektor, podlaho-

vé teplovodní vytápění, krb s krbovou vložkou

Návrh stavby: Ing. Luděk Novotný

Zhotovitel: AV stav, spol. s r. o., partner programu Porotherm Dům Wienerberger

KONTAKTY

**Wienerberger
cihlářský průmysl, a. s.**

Plachého 388/28, České Budějovice

www.wienerberger.cz

AV stav Hořovice, spol. s r. o.

Tyršova 809, Hořovice

www.avstav.cz



