

Dům řemesel ARCADIS

Dům řemesel ARCADIS





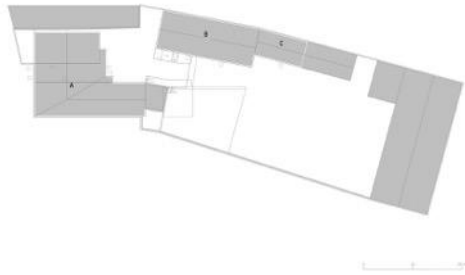








STUŽI



PRŮZEMÍ
SEKCI A



SEKCI B - SPONAR, SEKCI C - KROVNÍ DĚLŮV



- 1. KROVNÍ DĚLŮV
- 2. STŘEŠNÍ VODNÍ ŽLÁBK
- 3. STŘEŠNÍ ŽLÁBK
- 4. STŘEŠNÍ ŽLÁBK
- 5. STŘEŠNÍ ŽLÁBK
- 6. STŘEŠNÍ ŽLÁBK
- 7. STŘEŠNÍ ŽLÁBK
- 8. STŘEŠNÍ ŽLÁBK
- 9. STŘEŠNÍ ŽLÁBK
- 10. STŘEŠNÍ ŽLÁBK
- 11. STŘEŠNÍ ŽLÁBK
- 12. STŘEŠNÍ ŽLÁBK
- 13. STŘEŠNÍ ŽLÁBK
- 14. STŘEŠNÍ ŽLÁBK
- 15. STŘEŠNÍ ŽLÁBK
- 16. STŘEŠNÍ ŽLÁBK
- 17. STŘEŠNÍ ŽLÁBK
- 18. STŘEŠNÍ ŽLÁBK
- 19. STŘEŠNÍ ŽLÁBK
- 20. STŘEŠNÍ ŽLÁBK
- 21. STŘEŠNÍ ŽLÁBK
- 22. STŘEŠNÍ ŽLÁBK
- 23. STŘEŠNÍ ŽLÁBK
- 24. STŘEŠNÍ ŽLÁBK
- 25. STŘEŠNÍ ŽLÁBK
- 26. STŘEŠNÍ ŽLÁBK
- 27. STŘEŠNÍ ŽLÁBK
- 28. STŘEŠNÍ ŽLÁBK
- 29. STŘEŠNÍ ŽLÁBK
- 30. STŘEŠNÍ ŽLÁBK
- 31. STŘEŠNÍ ŽLÁBK
- 32. STŘEŠNÍ ŽLÁBK
- 33. STŘEŠNÍ ŽLÁBK
- 34. STŘEŠNÍ ŽLÁBK
- 35. STŘEŠNÍ ŽLÁBK
- 36. STŘEŠNÍ ŽLÁBK
- 37. STŘEŠNÍ ŽLÁBK
- 38. STŘEŠNÍ ŽLÁBK
- 39. STŘEŠNÍ ŽLÁBK
- 40. STŘEŠNÍ ŽLÁBK
- 41. STŘEŠNÍ ŽLÁBK
- 42. STŘEŠNÍ ŽLÁBK
- 43. STŘEŠNÍ ŽLÁBK
- 44. STŘEŠNÍ ŽLÁBK
- 45. STŘEŠNÍ ŽLÁBK
- 46. STŘEŠNÍ ŽLÁBK
- 47. STŘEŠNÍ ŽLÁBK
- 48. STŘEŠNÍ ŽLÁBK
- 49. STŘEŠNÍ ŽLÁBK
- 50. STŘEŠNÍ ŽLÁBK
- 51. STŘEŠNÍ ŽLÁBK
- 52. STŘEŠNÍ ŽLÁBK
- 53. STŘEŠNÍ ŽLÁBK
- 54. STŘEŠNÍ ŽLÁBK
- 55. STŘEŠNÍ ŽLÁBK
- 56. STŘEŠNÍ ŽLÁBK
- 57. STŘEŠNÍ ŽLÁBK
- 58. STŘEŠNÍ ŽLÁBK
- 59. STŘEŠNÍ ŽLÁBK
- 60. STŘEŠNÍ ŽLÁBK
- 61. STŘEŠNÍ ŽLÁBK
- 62. STŘEŠNÍ ŽLÁBK
- 63. STŘEŠNÍ ŽLÁBK
- 64. STŘEŠNÍ ŽLÁBK
- 65. STŘEŠNÍ ŽLÁBK
- 66. STŘEŠNÍ ŽLÁBK
- 67. STŘEŠNÍ ŽLÁBK
- 68. STŘEŠNÍ ŽLÁBK
- 69. STŘEŠNÍ ŽLÁBK
- 70. STŘEŠNÍ ŽLÁBK
- 71. STŘEŠNÍ ŽLÁBK
- 72. STŘEŠNÍ ŽLÁBK
- 73. STŘEŠNÍ ŽLÁBK
- 74. STŘEŠNÍ ŽLÁBK
- 75. STŘEŠNÍ ŽLÁBK
- 76. STŘEŠNÍ ŽLÁBK
- 77. STŘEŠNÍ ŽLÁBK
- 78. STŘEŠNÍ ŽLÁBK
- 79. STŘEŠNÍ ŽLÁBK
- 80. STŘEŠNÍ ŽLÁBK
- 81. STŘEŠNÍ ŽLÁBK
- 82. STŘEŠNÍ ŽLÁBK
- 83. STŘEŠNÍ ŽLÁBK
- 84. STŘEŠNÍ ŽLÁBK
- 85. STŘEŠNÍ ŽLÁBK
- 86. STŘEŠNÍ ŽLÁBK
- 87. STŘEŠNÍ ŽLÁBK
- 88. STŘEŠNÍ ŽLÁBK
- 89. STŘEŠNÍ ŽLÁBK
- 90. STŘEŠNÍ ŽLÁBK
- 91. STŘEŠNÍ ŽLÁBK
- 92. STŘEŠNÍ ŽLÁBK
- 93. STŘEŠNÍ ŽLÁBK
- 94. STŘEŠNÍ ŽLÁBK
- 95. STŘEŠNÍ ŽLÁBK
- 96. STŘEŠNÍ ŽLÁBK
- 97. STŘEŠNÍ ŽLÁBK
- 98. STŘEŠNÍ ŽLÁBK
- 99. STŘEŠNÍ ŽLÁBK
- 100. STŘEŠNÍ ŽLÁBK

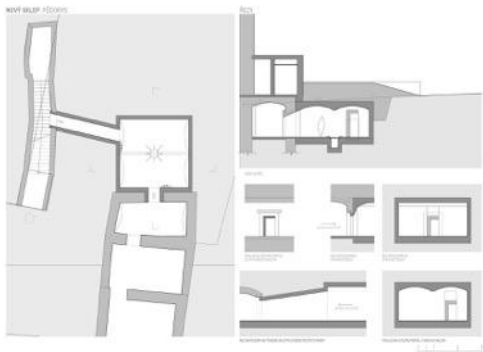
PATRO
SEKCI A



SEKCI B - SPONAR



- 1. SPONAR
- 2. SPONAR
- 3. SPONAR
- 4. SPONAR
- 5. SPONAR
- 6. SPONAR
- 7. SPONAR
- 8. SPONAR
- 9. SPONAR
- 10. SPONAR
- 11. SPONAR
- 12. SPONAR
- 13. SPONAR
- 14. SPONAR
- 15. SPONAR
- 16. SPONAR
- 17. SPONAR
- 18. SPONAR
- 19. SPONAR
- 20. SPONAR
- 21. SPONAR
- 22. SPONAR
- 23. SPONAR
- 24. SPONAR
- 25. SPONAR
- 26. SPONAR
- 27. SPONAR
- 28. SPONAR
- 29. SPONAR
- 30. SPONAR
- 31. SPONAR
- 32. SPONAR
- 33. SPONAR
- 34. SPONAR
- 35. SPONAR
- 36. SPONAR
- 37. SPONAR
- 38. SPONAR
- 39. SPONAR
- 40. SPONAR
- 41. SPONAR
- 42. SPONAR
- 43. SPONAR
- 44. SPONAR
- 45. SPONAR
- 46. SPONAR
- 47. SPONAR
- 48. SPONAR
- 49. SPONAR
- 50. SPONAR
- 51. SPONAR
- 52. SPONAR
- 53. SPONAR
- 54. SPONAR
- 55. SPONAR
- 56. SPONAR
- 57. SPONAR
- 58. SPONAR
- 59. SPONAR
- 60. SPONAR
- 61. SPONAR
- 62. SPONAR
- 63. SPONAR
- 64. SPONAR
- 65. SPONAR
- 66. SPONAR
- 67. SPONAR
- 68. SPONAR
- 69. SPONAR
- 70. SPONAR
- 71. SPONAR
- 72. SPONAR
- 73. SPONAR
- 74. SPONAR
- 75. SPONAR
- 76. SPONAR
- 77. SPONAR
- 78. SPONAR
- 79. SPONAR
- 80. SPONAR
- 81. SPONAR
- 82. SPONAR
- 83. SPONAR
- 84. SPONAR
- 85. SPONAR
- 86. SPONAR
- 87. SPONAR
- 88. SPONAR
- 89. SPONAR
- 90. SPONAR
- 91. SPONAR
- 92. SPONAR
- 93. SPONAR
- 94. SPONAR
- 95. SPONAR
- 96. SPONAR
- 97. SPONAR
- 98. SPONAR
- 99. SPONAR
- 100. SPONAR



Dům řemesel ARCADIS

Vysoký, dominantní, přesto skromně vyhlížející, dvojpodlažní dům s bohatou historií, již od konce 19. dotváří, společně s barokním kostelem a sousedními domy, náves na Vysoké. Z původně klasicistní architektury domu se do dnešních dnů dochovaly pouze fragmenty hlavní fasády s pěti symetricky uspořádanými okenními osami a centrálně situovaným průjezdem. Dům, značně poškozený zanedbanou údržbou a v 70. letech necitlivou vestavbou bytové jednotky do původního tanečního sálu, se dočkal rekonstrukce. S opravou domu a přílehlých hospodářských stavení bylo započato koncem léta roku 2011. Osvícený přístup nových majitelů, jejich cit pro zachování původních architektonických detailů a přirozená pokora k venkovskému prostředí byly garanty citlivé rekonstrukce domu, který léta chátral. S nadsázkou by se dalo říci, že tak trochu díky snilkům s nereálnými představami začíná venkov opět ožít a pomalu získává na svém původním významu a poetice. V případě domu č. p. 3 však nejde jen o pokornou záchranu hodnotné architektury před téměř jistou zkázou. Původní statek se v průběhu let proměnil v multifunkční prostor, nabízející lidem výtvarné kurzy, keramické dílny a původní cukrářskou výrobu. Malebné a tak trochu tajemné prostory domu a sousedního staříčkého špejcharu jsou využívány jako galerijní prostory pro pořádání rozmanitých výstav. Vedle různorodého využití výtvarného nabízí dům stylovou venkovskou kavárnu s vlastní výrobou čokoládových pralinek a jiných cukrovinek. Prostory stájí ve špejcharu a původní pískovcová sklepení budou využívány pro zpracování vinné révy. Toto využití bylo zvoleno zejména s ohledem na těsné sousedství Mělnicko – Roudnické vinařské oblasti. Stávající zrestaurovaná sklepení jsou doplněna o navazující nově zbudovaný, moderní prostorný vinařský sklep.

Jak již bylo naznačeno, dům a přílehlé objekty se nacházely ve velmi neutěšeném a zdevastovaném stavu. S ohledem na finanční možnosti nového majitele, značně ovlivněni respektem k původnímu objektu a s přihlédnutím k plánovanému využití statku jako domu, ve kterém se budou potkávat lidé se vztahem ke kultuře, řemeslům, gastronomii a dobrému vínu, jsme přistoupili k velmi citlivé rekonstrukci. Stavební práce v jednotlivých objektech statku byly realizovány jen do té míry, nutné pro nové využití a oživení celkového Genia Loci. Výchozí bodem pro projekt rekonstrukce se nám staly dochované fragmenty historických konstrukcí, snažili jsme se o očištění stávajících prostor od necitlivých stavebních zásahů a vestaveb. Podle většiny dochovaných původních špaletových oken byly vytvořeny jejich věrné kopie. Celkové barevné ladění venkovní fasády – pískovcové omítky a světle modré rámy oken, vstupních dveří a vrat do průjezdu - jsou volně inspirovány odstíny původních prvků. Z důvodu značně zchátralých střešních konstrukcí byla nutná jejich celková rekonstrukce. Došlo k výměně, případně plombování pouze nejvíce poškozených částí krovu (jednotlivé díly krovu jsou datovány tesařskými mistry značkami ze 70. let 19. století). Hlavní objekt je zakryt novou krytinou Tondach Steinbrück, která je hojně používána u rekonstrukcí historických objektů v okolí. Původní střešní krytina nebyla následně zničena, ale druhotně použita na zakrytí špejcharu a navazujících chlévů. Topení a ohřev užitkové vody zajišťuje dvojice tepelných čerpadel od švédské firmy Nibe. Ve všech objektech byla kompletně provedena výměna elektroinstalace a rozvodů vody, odpadů a topení. V případě vysokých mrazů v zimním období bude tepelnou pohodu v objektu zajišťovat elektrokotel v kombinaci s kamny na dřevo, které jsou jako připomínka dob minulých instalovány v jednotlivých hlavních místnostech. Celkovému ladění interiérů přispívají otopná litinová tělesa Kalor od Firmy Dakon s povrchovou úpravou s kovovou litinovou patinou. Interiéry jednotlivých

místností jsou řešeny v duchu „venkovského minimalismu“. V několika místnostech, především v přízemí, byly nově vytvořeny cihlově červené monolitické betonové podlahy, jejichž nášlapná vrstva byla přebroušena a následně impregnována lněnou fermeží. Tímto řešením bylo dosaženo jakéhosi „terazzo efektu“. Náklady na něj byly ovšem ve srovnání s klasickým terazzem výrazně nižší. Část podlah v přízemí byla natřena omyvatelným nátěrem na beton a v prostoru budoucí kavárny tvoří podlahu nádherné šestiboké cihelné dlaždice z nedaleké nebuželské cihelny v atypickém formátu o hraně úhelníku 17,5 cm. Většina podlah v patře je tvořena původními fošami, ty byly pouze očištěny a následně rovněž impregnovány lněnou fermeží. Tam, kde již nebylo možné původní podlahu zachovat, byla instalována prkna nová podobného formátu. Barevnost jednotlivých stěn a stropů v interiéru odpovídá funkci a plánovanému využití jednotlivých prostor. Většina povrchů byla volena a rozhodována přímo na stavbě v průběhu rekonstrukce podle celkového působení jednotlivých prostor. Stěny v keramické dílně jsou zafixovány ve fázi štukování, již nejsou opatřeny dalším nátěrem. Díky tomuto řešení stěny a klenby dílny svou jemně okrovou tonalitou příjemně dotváří prostředí pro práci s keramikou. Při škrábání původních nánosů maleb ze stěn, stropů a kleneb byly odhaleny zajímavé šablonové secesní výmalby. Tento objev vedl neplánovaně ke spolupráci s týmem restaurátorů, kteří stropu tanečního sálu, prostoru navazující kanceláře a klenbám nad prostorem kavárny vrátily svou citlivou a trpělivou prací původní podobu a lesk. V rámci celkového řešení uzavřeného dvora proběhla přestavba původní nízké uhelny v nové sociální zázemí, včetně toalety pro invalidní osoby. Prostor dvora byl formován zajímavými terénními úpravami, několika řadami vinné révy a doplněn mobiliářem...

<https://stavbaweb.dumabyt.cz/dm-emesel-arcadis-18208/clanek.html>