

Idylka v kraji rybníků

Navštívili jsme přízemní dřevostavbu rodinného domu v malé obci na Soběslavsku.

Dům zatím slouží k rekreačním účelům, ale pokud se to změní, investor určitě využije solární systémy a akumulaci elektřiny.

Dům se nachází v jihočeské obci obklopené lesy, rybníky a sádkami, na pozemku s úchvatným výhledem na slepé rameno Lužnice. Majitel dřevostavby se narodil, vyrůstal a pracuje v hlavním městě, nicméně celý život na Soběslavsko jezdil za rodinou. I díky těmto vazbám se zde rozhodl postavit rodinný dům a kompletní přesun sem do budoucna nevyklučuje. V těsné blízkosti obce se navíc dostavuje dálnice z Prahy do Českých Budějovic a dále do Rakouska.

Cesta k bungalovu

Na začátku to měl být dvoupatrový rodinný dům obdélníkového půdorysu se sedlovou střechou a dokonce byla už i takto vylitá základová deska. Ale nakonec investor svůj záměr změnil a rozhodl se, že postaví přízemní dům do tvaru „L“. Chtěl zkrátka dům bez schodiště a s maximálním výhledem na listnaté stromy a slepé rameno řeky Lužnice. Autorem projektu je Ing. arch. Jaroslav Voceňálek ze studia Vocet Architect.



*Idylka
v kraji
rybníků*

Vnitřní uspořádání

Prostorná vstupní hala je umístěna u zastřešeného nároží. Odtud vede velký vstupní otvor do otevřené společenské části s kuchyní a obývacím pokojem. Zajímavý prvek představuje prosklený roh obývacího pokoje. Dále se z haly vchází do prostorné koupelny s vanou, walk-in sprchovým koutem a saunou. Na druhé straně dispozice je ložnice s taktéž proskleným rohem a vlastní menší koupelnou přístupnou přímo z ložnice. „Pán >>

Hlavní ideou bylo vytvořit přízemní dům v maximálním kontaktu s přírodou. Tomu maximálně napomáhají dva prosklené rohy, které směřují k biotopovému jezírku v zahradě





domu si přál mít vizuální kontakt se zahradou jak z obývacího pokoje, tak z ložnice. Původně jsme diskutovali o tom, zda prosklít tento roh u ložnice tak výrazně, jelikož se tudy vchází do domu. Ale naštěstí jsme prosklený roh prosadili i zde a majitel domu si podle svých slov užívá každé ráno jedinečný výhled," prozradil architekt.

^ Kvarcitový kámen a modřínová prkna se objevují také v interiéru hlavní obytné místnosti s krbovou vložkou, kde se nachází také kuchyně a jídelní kout

∨ Kuchyňská část hlavní obytné místnosti s kuchyňskou linkou ve tvaru písmene „L“ s vestavnými spotřebiči, v popředí jídelní stůl

Pohled z interiéru je vskutku fascinující: přes lesknoucí se hladinu jezírka se otevírá výhled na slepé rameno řeky Lužnice a celou soustavu jihočeských rybníků. V parném létě může z ložnice přes terasu skočit přímo do průzračné vody jezírka. Poslední místností domu je pracovna, kterou lze adaptovat na dětský pokoj. Obývací pokoj je stejně jako fasáda obložen kvarcitovým kamenem a modřínovým obkladem, a tak exteriér i interiéru spolu opticky komunikují. Prostoru dodává v chladných dnech teplo rohový krb.

Jezírko, domek pro hosty a sklípek

Roh proskleného obývacího pokoje lemuje terasa a na tu plynule navazuje vodní hladina jezírka s vodními rostlinami, které fungují jako samočisticí systém úpravy vody. K hlavnímu domu patří domek pro hosty, ve kterém pán domu bydlel v průběhu stavby a chválil si jeho útulnost. Tento domek má vlastní společný prostor kuchyně a obývacího pokoje, samostatnou koupelnu a ložnici. Je to takový plnohodnotný malometrážní dům, který vyu-





Prostorná koupelna s rohovou vanou
v decentní kombinaci béžových a hnědých
velkoformátových obkladů



^ Sedací souprava je orientována tak, aby si sedící mohli co nejvíce vychutnat výhled na jezírko a úchvatnou okolní přírodu

< Kuchyňská část hlavní obytné místnosti s kuchyňskou linkou ve tvaru písmena „L“ s vestavnými spotřebiči

> Interiéru i exteriéru vévodí obklad z modřínových prken – najdete je takřka v každé místnosti i na fasádě





✓ V technické místnosti se nachází vnitřní jednotka tepelného čerpadla NIBE systému vzduch/voda, vnitřní jednotka má v sobě i velký bojler, který umožní plnohodnotné vysprchování 3-4 lidem

^ Jezírko je napuštěno pitnou vodou, která se čistí cirkulací vody přes biotop tvořený vodními rostlinami. Kdyby přímo nad jezírkem nestály krásné staré vysoké duby, voda by zůstala čistá i po několika letech

> Fasáda domu je ze sukovatých prken sibiřského modřínu doplněných o pásy kvarcitého kamene. Dřevěná terasa propojuje obývací pokoj s hlavním vchodem a ložnicí



živá taktéž všech krás výhledu na jezírko a do dále přes řeku. Z třetí strany jezírka je umístěna zastřešená pergola pro venkovní posezení a grilování. Zasahuje nad vodní hladinu, a proto je ideální na skákání do vody. Směrem k sílnici je pod úrovní terénu zabudován sklípek, určený k chlazení tekutých skvostů a k uskladňování potravin. Vedle sklípku najdete ohniště pro opečení buřtů. Hned za vjezdem do zahrady stojí ještě samostatná prostorná garáž spojená s kůlnou, kde má pán domu zahradní techniku, naskládané dříví, veškeré nářadí a místo zaparkovaného auta rozložený hojně využívaný pingpongový stůl.

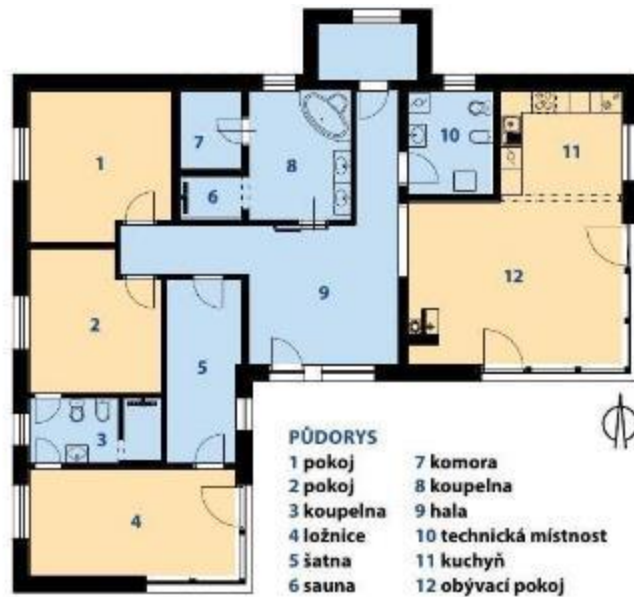
Zdroje tepla

O teplo se v domě stará tepelné čerpadlo NIBE systému vzduch/voda o výkonu 12 kW, kompletní sada vnitřní i vnější jednotky. Celý dům má podlahové vytápění. Vnitřní jednotka zahrnuje i velký

bojler na ohřev vody, který umožní plnohodnotné vysprchování pro čtyři osoby. Okamžitou dostupnost teplé vody v celém domě zajišťuje trvalý oběh. To je podle pána domu jedna z nejpraktičtějších věcí vůbec, a vřele ji všem doporučuje.

A jak je investor spokojen s použitými technologiemi? „Kdybych dům stavěl dnes, rozhodně bych tepelné čerpadlo nahradil střešní fotovoltaikou s baterií. V oblasti solárního sektoru a akumulace energie se aktivně pohybuji, takže bych neváhal tuto investici udělat. Nicméně zatím trávím a jistě ještě pár let trávit budu většinu týdne v Praze a pouze kvůli víkendové spotřebě a pár měsícům topení se systém nevyplatí, měl by návratnost okolo 25 let. Pokud se v budoucnu do domu nastěhuji natrvalo, bude domácí fotovoltaika s baterií první věcí, kterou nechám udělat.“

TEXT: Adam Krejčík, FOTO: Jiří Hurt



Technické údaje

Užitná plocha: 167 m²

Obestavěná plocha: 196 m²

Konstrukce: betonová základová deska, dřevostavba sloupkové konstrukce z masivních dřevěných trámů a vyplní minerální tepelnou izolací, dřevěný krov. Fasáda je obložena modřínovými prkny a kvarcitovým kamenným obkladem pro zdůraznění rohových oken.

Autor projektu: Ing. arch. Jaroslav Vocedálek, www.vocet.cz

