

Třetí dům pod skálou



Třetí dům pod skálou

Text: Jitka Pálková | Foto: Peter Fabo

Novostavba na unikátním pozemku mezi strmou skálou a komunikací je již třetím dějstvím rodinného příběhu o transformaci staré zemědělské usedlosti na moderní vícegenerační bydlení a rekreaci. Byla navržena tak, aby vyhověla požadavkům památkové ochrany a chráněné krajinné oblasti, využívá však moderní architektonická řešení i technologie.

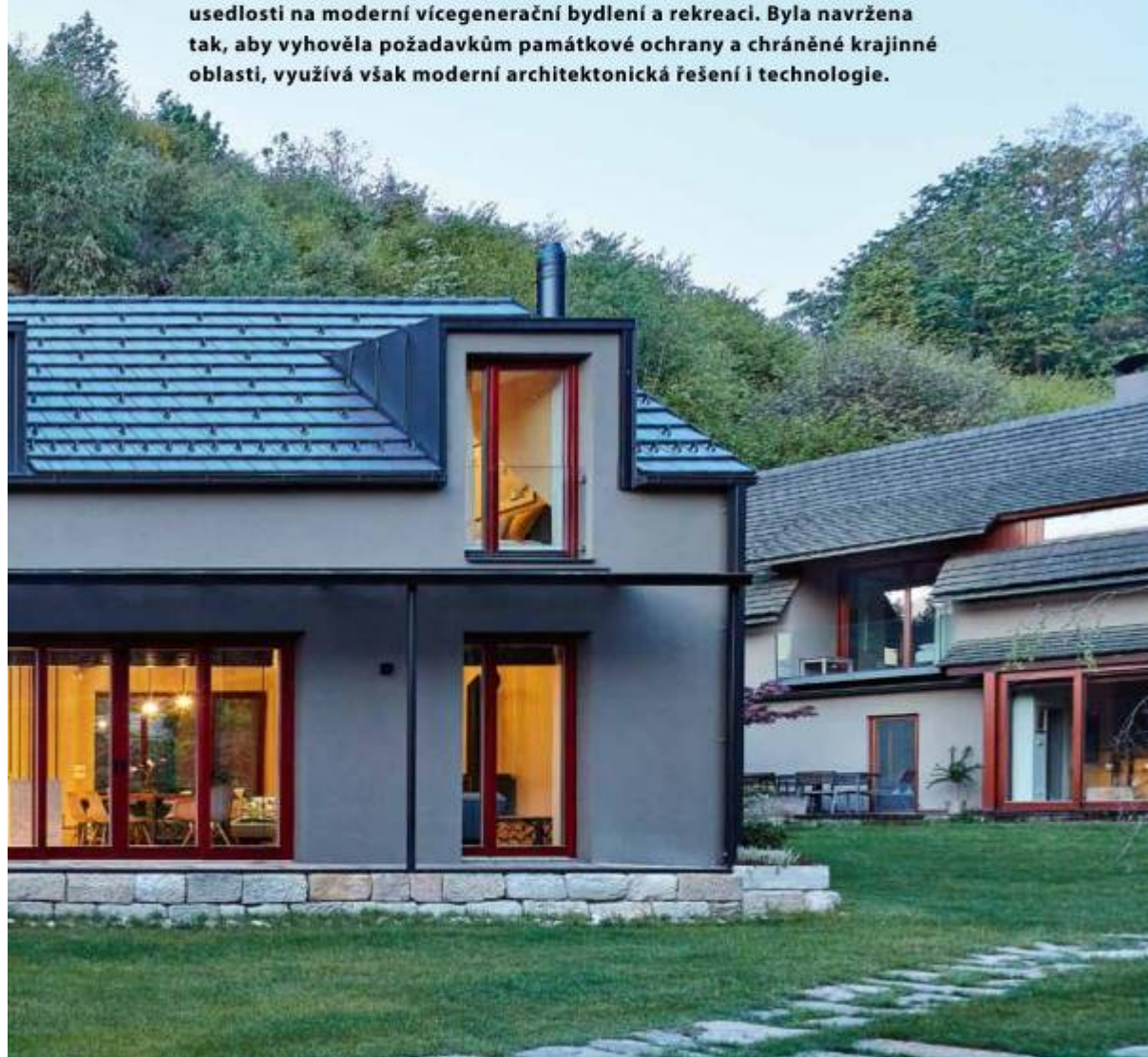




Foto z nadhledu vystihuje kompozici celého trojdomí se skálou, travnatým dvorem, předpolím a živým plotem na hranici pozemku. Zápraží je podezděno přírodním kamenem, na němž jsou položena dřevěná terasová prkna. Je kryto šedým bezkomůrkovým polykarbonátem na nosné konstrukci ze subtilních ocelových profilů. Architektura domu včetně barevnosti, materiálů a moderních vikýřů koresponduje se stávající budovou vzadu

Původně tu stála stodola, špejchar a výmínek. Již v 70. letech minulého století byla stodola přestavěna na rekreační objekt, v roce 2005 se majitelé rozhodli jej zmodernizovat a přizvali architektku Gabrielu Kaprálovou. Následně byla realizována přestavba stodoly a špejcharu. V roce 2017 byla architektka Kaprálová, tentokrát již se svým ateliérem ASGK Design, požádána o návrh náhrady zbyvajících objektů – výmínek, jehož zchátralou zdívkou obestavěnou roubenou konstrukcí již nebylo možné zachránit. Na jeho místě vznikla novostavba s obytným podkrovím, která uzavírá tradiční kompozici s chráněným vnitřním dvorem a architektonicky navazuje na původní stavby. Tím byl dokončen záměr majitelů transformovat rodinnou zemědělskou usedlost na objekty pro vicegenerační bydlení a rekreaci.

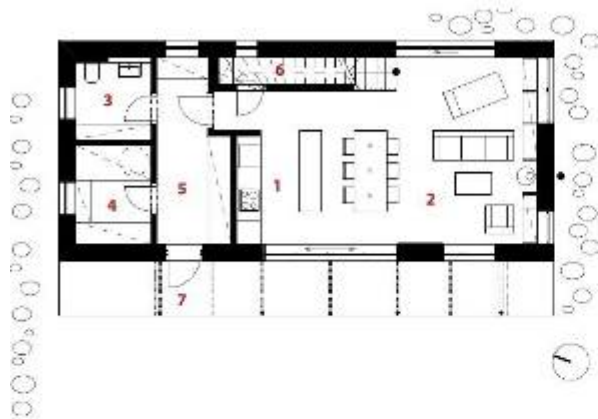
Základní koncepce

Nový „vejmínek“ byl navržen jako bydlení pro čtyřčlennou rodinu s veškerým současným komfortem. Byl postaven téměř



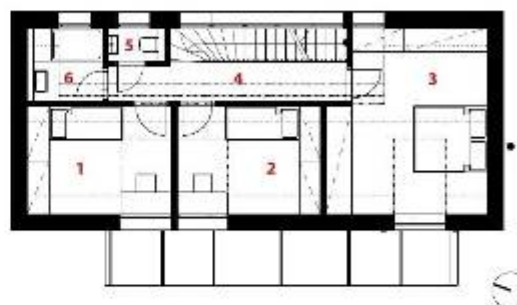
PŮDORYS 1. NP

1. kuchyň
2. společný obývací prostor
3. WC
4. technická místnost
5. chodba
6. úložný prostor
7. zádveř



PŮDORYS 2. NP

1. dětský pokoj
2. dětský pokoj
3. ložnice rodičů
4. chodba
5. WC
6. koupelna



„ve stopách“ výminku starého, který stál rovnoběžně se skálou tyčící se nad ním. „Nový dům jsme navrhli tak, abychom maximálně dodrželi tvar, objem a měřítko toho původního. Výška hřebene přesahuje původní objekt nepatrně – cca o 0,5 metru. Pozici domu jsme mírně natožili, a to s ohledem na přání klientů vytvořit intimnější dvorek mezi stavbami trojdomí, odsadit nový dům dále od příjezdové komunikace

a zvětšit předpolí před domem. Natočení poskytlo zároveň pěkný výhled na okolní krajinu. Z hlavního obývacího prostoru je výhled směrem k jihozápadu a snažili jsme se udržet i komunikaci se skálou, která byla pro architektonický návrh určující, takže má okna také směrem k východu,“ vysvětluje Gabriela Kaprálová. Do domu se vstupuje prosklenými dveřmi ze zastřešeného zápraží. Po průchodu předstří

Technické údaje:

Zastavěná plocha: 95,9 m² (včetně pergoly)
Užitná plocha: 119,1 m²

Konstrukce: železobetonová základová deska, zdicí systém Porotherm, obvodové zdivo tvárnice Porotherm 44 EKO + Profi (tl. 440 mm), stropy dřevěné trámové s vloženými ocelovými vazníky v místě lemujícím schodiště, dřevěný sedlový krov + dvakrát vložená ocelová konstrukce v místě vikýřů, dvouplášťová střecha

Skladba střešního pláště: (hlavní sedlová střecha) keramická taška Tondach Figaro 11, černá engoba, latě + kontralatě, větraná vzduch. mezera, difúzní membrána Jutadach Monolitic 2AR nadkrovní tep. izolace PIR St-blau na pero a drážku, mezikrovní izolace ze skelných vláken na výšku krokví, parozábrana Jutafol Reflex N 150, laťování, obkladové modřínové palubky

Výplně otvorů: okna dřevěná s izolačními dvojskly, dveře dřevěné do obložkových zárubní, obojí vyrobila firma SAVA, spol. s r.o.

Vytápění a technologie: podlahové toplovodní vytápění, zdroj energie tepelné čerpadlo NIBE o výkonu 8 kW, systém vzduch/voda se zásobníkem na ohřev teple vody, krbová kamna, v patře radiátory, přirozené větrání – ve všech místnostech okna

Autoři: Mgr. arch. Gabriela Kaprálová, Ing. arch. Monika Tomášová (Čurdová), Ing. arch. Karolína Jiroušková (Falladová)



Návštěva

s provozní částí domu a sociálním zázemím se prostor otevírá do velkorysého centrálního obývacího pokoje, „světnice“ s jídelnou a kuchyní. Je otevřený, vzdušný a bohatě prosvětlený díky proskleným plochám z jihu, západu a východu. Takto je obytný prostor osvětlen po většinu denní doby. Ústřední motiv tvoří krb, který se nachází při jihovýchodní stěně a v podélné ose místnosti pohledově spojuje všechny funkce, které

hlavní obytný prostor skýtá. Místnost je vybavena velkým stolem k pohodlnému usazení celé rodiny a je propojena s druhým podlažím přímým schodištěm, pod nímž se nachází spíž. V přízemí je dále komora, technická místnost, toaleta a vestavěné skříně s dostatečnou kapacitou úložných prostor. V podkroví se nachází ložnice rodičů, dva dětské pokoje, koupelna se sprchovým koutem a samostatné WC s umyvátkem.

Díky navrženým vikýřům lze pohodlně využívat celé podkroví domu. Všechny ložnice mají okna orientovaná jihozápadním směrem, který skýtá nejkrásnější výhled do malebné okolní krajiny. Koupelna a místnost WC jsou osvětleny a provětrávány okny severovýchodními, tj. směrem ke skále. Stejným směrem jsou orientována i okna nad schodištěm, kde monumentalita a výstupřitočná blízkost skály nejvíce vyniká.



Společná obývací část s otevřeným schodištěm do podkrovní. Dominuje tu dřevěný strop s příznanými ocelovými profily s černým nátěrem. Dřevo je opatřeno poloprůhlednou bílou olejovou lazurou. Podlahu tvoří velkoformátová keramická dlažba v barvě terakoty s podlahovým vytápěním. Vinové červené okenní rámy krásně propojují interiéru s červenými javori na zahradě



V domě byl využit každý centimetr místa, včetně úložného prostoru pod schodištěm. Interiér je laděn do neutrální kombinace světlého dřeva a teplých šedavých a hnědavých odstínů, což jsou barvy sousední skály. Kontrast dodávají černé kovové prvky, jako je zábradlí, nábytkové detaily, svítidla atd.



Dětské pokoje mají okna s parapetem. Jsou odlišeny barevnými akcenty a vybaveny na míru zhotoveným vestavěným nábytkem. I zde je použita olejová lazura s bělavým odstínem, která zesvětluje dřevo, nechává jemný náznak jeho struktury a opticky odlehčuje šikmé stropy



Návštěva

V ložnici rodičů je ve vikýři navrženo vysoké francouzské okno, které nabízí nádherný výhled do okolí a těsné spojení s přírodou



V koupelně architekti navrhovali atypické keramické obklady, pečlivě si hráli s barevností a kompozicí. Francouzský výrobce Waxman Ceramics vyrobil obklad přesně na míru podle jejich návrhu (dodavatelem této značky je Architiles)

Materiály a technologie

Konstrukčně se jedná o zděnou stavbu z tvárnice Porotherm, postavenou na železobetonové základové desce. Stavba má dřevěný strop a dřevěný krov s ocelovými prvky, které zvyšují únosnost a umožňují realizovat větší otevřené prostory. Má dvouvrstevnou střešní izolaci z mezikrokevní a nadkrokevní izolací z PIR pěny a provětrávanou vzduchovou mezerou. Teplá voda a vytápění v objektu jsou zajišťovány tepelným čerpadlem voda/vzduch. Jako doplňkové vytápění slouží centrální krbová kamna. Materiálové řešení domu vychází z technických i estetických požadavků stavebníků s ohledem na tvorbu v kulturně-historicky významném prostředí. Exteriér domu je laděn do teplých šedo-běžových odstínů, které korespondují s okolím, především

sousedící pískovcovou skálou. Kontrastní vínově červené okenní rámy jsou inspirovány červenými javori v zahradě a navazují též na barvu okenních rámu ostatních objektů. V interiéru byly v maximální míře uplatněny přírodní barvy a materiály – dřevěné stropy a podlahy, terakotová dlažba, antracitové kovové detaily. Neutrální design dává vyniknout nádherným výhledům a spojení s krajinou. V podkrovních ložnicích je na podlaze použito přírodní jasanové dřevo s výraznou kresbou, která je podtržena okolními neutrálními povrchy v místnostech. Převládá vestavné vybavení navržené na míru s velkou nápaditostí a pečlivostí, aby byl optimálně využit každý kousek místa v domě. Zajímavostí interiéru je barevná keramická mozaika tvořená trojúhelníkovými barevnými segmenty v koupelnách, která byla navržena na míru.



Pečlivé sladění oken a fasády (foto dole) s barvami zahrady a sousední skály

AUTOŘI:

Mgr. arch. Gabriela Kaprálová
Architektka a majitelka pražského ateliéru ASGK Design s.r.o. Narodila se na Slovensku. U profesora R. Fily absolvovala střední umělecko-průmyslovou školu v Bratislavě, kde pokračovala ve studiu architektury na Vysoké škole výtvarných umění a designu u profesora Ing. arch. Ilaslava Janáka. Během studia se účastnila několika zahraničních pobytů. Od roku 1995 působí v Praze. Pracovala v ateliérech Genius Loci a Omicron – K. V roce 2006 se osamostatnila a založila architektonický ateliér ASGK Design s.r.o., kde se věnuje návrhům a realizacím soukromých, komerčních i veřejných budov. Ve své praxi klade důraz na udržitelnost a zabývá se mimo jiné dřevostavbami. Za své projekty získala mnohá ocenění, např. cenu Grand Prix Architektů 2009 za rekonstrukci paláce Rytířská. Její dřevěný dům Žilvar získal čestné uznání v Grand Prix Architektů 2014 a 2. místo v soutěži Hlíše světa 2016.
Ing. arch. Monika Tomšová (Čurdová)
Ing. arch. Karolína Jiroušková (Falladová)
www.asgk.cz



Kontakty

Dodavatel: stavební firma Kofátko

Truhlářské práce: Truhlářství Flanderka