

## Dům pod skálou

### Dům pod skálou

27. 1. 2022 v rubrice: Cihlové domy, Wienerberger s.r.o.



**Novostavba na unikátním pozemku mezi strmou skálou a komunikací je již třetím dějstvím rodinného příběhu o transformaci staré zemědělské usedlosti na moderní vícegenerační bydlení a rekreaci. Byla navržena tak, aby vyhověla požadavkům památkové ochrany a chráněné krajinné oblasti, využívá však moderní architektonická řešení i technologie.**

Původně tu stála stodola, špejchar a výmink. Již v 70. letech minulého století byla stodola přestavěna na rekreační objekt, v roce 2005 se majitelé rozhodli jej zmodernizovat a přizvali architektku Gabrielu Kaprálovou. Následně byla realizována přestavba stodoly a špejcharu. V roce 2017 byla architektka Kaprálová, tentokrát již se svým ateliérem ASGK Design, požádána o návrh náhrady zbývajícího objektu – výminku, jehož zchátralou zdívkou obestavěnou roubenou konstrukcí již nebylo možné zachránit.

Na jeho místě vznikla novostavba s obytným podkrovím, která uzavírá tradiční kompozici s chráněným vnitřním dvorem a architektonicky navazuje na původní stavby. Tím byl dokončen záměr majitelů transformovat rodinnou zemědělskou usedlost na objekty pro vícegenerační bydlení a rekreaci.



## Základní koncepce

Nový „vejminek“ byl navržen jako bydlení pro čtyřčlennou rodinu s veškerým současným komfortem. Byl postaven téměř „ve stopách“ výminku starého, který stál rovnoběžně se skálou tyčící se nad ním.

„Nový dům jsme navrhli tak, abychom maximálně dodrželi tvar, objem a měřítko toho původního. Výška hřebene přesahuje původní objekt nepatrně – cca o 0,5 metru. Pozici domu jsme mírně natočili, a to s ohledem na přání klientů vytvořit intimnější dvorek mezi stávkami trojdomí, odsadit nový dům dále od příjezdové komunikace a zvětšit předpolí před domem. Natočení poskytlo zároveň pěkný výhled na okolní krajinu. Z hlavního obývacího prostoru je výhled směrem k jihozápadu a snažili jsme se udržet i komunikaci se skálou, která byla pro architektonický návrh určující, takže má okna také směrem k východu,“ vysvětluje Gabriela Kaprálová.



Do domu se vstupuje prosklenými dveřmi ze zastřešeného zápraží. Po průchodu předsíní s provozní částí domu a sociálním zázemím se prostor otevírá do velkorysého centrálního obývacího pokoje, „světnice“ s jídelnou a kuchyní. Je otevřený, vzdušný a bohatě prosvětlený díky proskleným plochám z jihu, západu a východu. Takto je obytný prostor osvětlen po většinu denní doby. Ustřední motiv tvoří krb, který se nachází při jihovýchodní stěně a v podélné ose místnosti pohledově spojuje všechny funkce, které hlavní obytný prostor skýtá. Místnost je vybavena velkým stolem k pohodlnému usazení celé rodiny a je propojena s druhým podlažím přímým schodištěm, pod nímž se nachází spíž. V přízemí je dále komora, technická místnost, toaleta a vestavěné skříně s dostatečnou kapacitou úložných prostor.

V podkroví se nachází ložnice rodičů, dva dětské pokoje, koupelna se sprchovým koutem a samostatné WC s umývánkem. Díky navrženým vikýřům lze pohodlně využívat celé podkroví domu. Všechny ložnice mají okna orientovaná jihozápadním směrem, který skýtá nejkrásnější výhled do malebné okolní krajiny. Koupelna a místnost WC jsou osvětleny a provětrávány okny severovýchodními, tj. směrem ke skále. Stejným směrem jsou orientována i okna nad schodištěm, kde monumentalita a všudypřítomná blízkost skály nejvíce vyniká.



## Materiály a technologie

Konstrukčně se jedná o zděnou stavbu z tvárnice Porotherm, postavenou na železobetonové základové desce. Stavba má dřevěný strop a dřevěný krov s ocelovými prvky, které zvyšují únosnost a umožňují realizovat větší otevřené prostory. Má dvouplášťovou střechu s mezikrokevní a nadkrokevní izolací z PIR pěny a provětrávanou vzduchovou mezerou. Teplá voda a vytápění v objektu jsou zajišťovány tepelným čerpadlem voda/ vzduch. Jako doplňkové vytápění slouží centrální krbová kamna.

Materiálové řešení domu vychází z technických i estetických požadavků stavebníků s ohledem na tvorbu v kulturně-historicky významném prostředí. Exteriér domu je laděn do teplých šedobéžových odstínů, které korespondují s okolím, především sousedící pískovcovou skálou. Kontrastní vínově červené okenní rámy jsou inspirovány červenými javory v zahradě a navazují též na barvu okenních rámců ostatních objektů.



V interiéru byly v maximální míře uplatněny přírodní barvy a materiály – dřevěné stropy a podlahy, terakotová dlažba, antracitové kovové detaily. Neutrální design dává vyniknout nádherným výhledům a spojení s krajinou. V podkrovních ložnicích je na podlaze použito přírodní jasanové dřevo s výraznou kresbou, která je podtržena okolními neutrálními povrchy v místnostech. Převládá vestavěné vybavení navržené na míru s velkou nápaditostí a pečlivostí, aby byl optimálně využit každý kousek místa v domě. Zajímavostí interiéru je barevná keramická mozaika tvořena trojúhelníkovými barevnými segmenty v koupelnách, která byla navržena na míru.

## Technické údaje

**Zastavěná plocha:** 95,9 m<sup>2</sup> (včetně pergoly)

**Užitná plocha:** 119,1 m<sup>2</sup>

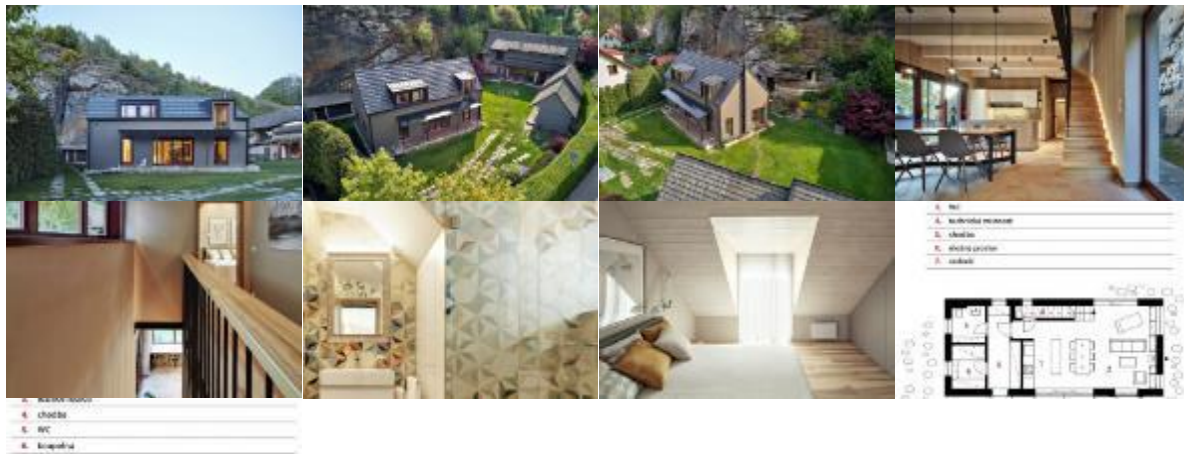
**Konstrukce:** železobetonová základová deska, zdící systém Porotherm, obvodové zdivo tvárnice Porotherm 44 EKO+ Profi (tl. 440 mm), stropy dřevěné trémové s vloženými ocelovými vazníky v místě lemujícím schodiště, dřevěný sedlový krov + dvakrát vložená ocelová konstrukce v místě vikýřů, dvouplášťová střecha

**Skladba střešního pláště:** (hlavní sedlová střecha) keramická taška Tondach Figaro 11, černá engoba, latě + kontralatě, větraná vzduch. mezera, difuzní membrána Jutadach Monolitic 2AP, nadkroevní tep. izolace PIR St-blau na pero a drážku, mezikroevní izolace ze skelných vláken na výšku krokví, parozábrana Jutafol Reflex N 150, laťování, obkladové modřínové palubky

**Výplně otvorů:** okna dřevěná s izolačními dvojskly, dveře dřevěné do obložkových zárubní, obojí vyrobila firma SAVA, spol. s r.o.

**Vytápění a technologie:** podlahové teplovodní vytápění, zdroj energie tepelné čerpadlo NIBE o výkonu 8 kW, systém vzduch/ voda se zásobníkem na ohřev teplé vody, krbová kamna, v patře radiátory, přirozené větrání – ve všech místnostech okna

#### FOTOGALERIE:



Zdroj: Můj dům | Foto: Peter Fabo

<https://www.cscm.cz/dum-pod-skalou/>