

EME 10

Installatörshandbok SE
Mätningssats för solgenererad el

Installer manual GB
Measurement kit for solar generated electricity

Installateurhandbuch DE
Messausrüstung für Solarstrom

Asentajan käsikirja FI
Mittausarja aurinkosähkölle

Installatørhåndbok NO
Målesett for solgenerert strøm

Table of Contents

Svenska

Viktig information	4
Installation	5
Programinställningar	6
Tekniska uppgifter	6

English

Important information	7
Installation	8
Program settings	9
Technical data	9

Deutsch

Wichtige Informationen	10
Installation	11
Programmeinstellungen	12
Technische Daten	12

Suomi

Tärkeää	13
Asennus	14
Ohjelman asetukset	15
Tekniset tiedot	15

Norsk

Viktig informasjon	16
Installasjon	17
Programinnstillinger	18
Tekniske opplysninger	18

Viktig information



OBS!

Denna symbol betyder fara för människa eller maskin.



TÄNK PÅ!

Vid denna symbol finns viktig information om vad du ska tänka på när du sköter din anläggning.



TIPS!

Vid denna symbol finns tips om hur du kan underlätta handhavandet av produkten.

Allmänt

EME 10 används för att optimera användningen av sol-genererad el. Beroende på vilka val du gör i menyn kan du välja om rumstemperatur och/eller varmvatten och/eller pool ska påverkas av funktionen. Funktionen har fyra olika lägen för åtgärd beroende av panelernas levererade effekt.



TÄNK PÅ!

Lägsta mjukvara som krävs på din NIBE kompatibla huvudprodukt är v8126.

Värmepumpens programvara ska vara av senaste rekommenderade version. Om inte, ladda ner senaste rekommenderade mjukvaruversion för er produkt till ett USB-minne från www.nibeuplink.com och installera.

Kompatibla produkter

Detta tillbehör passar till följande produkter:

- F1145
- F1155
- F1245
- F1255
- F370
- F470
- F730
- F750
- VVM 225
- VVM 310
- VVM 320
- VVM 325
- VVM 500
- SMO 40

Installation

Allmänt



OBS!

All elektrisk inkoppling ska ske av behörig elektriker.

Elektrisk installation och ledningsdragnin ska utföras enligt gällande bestämmelser.

Värmepumpen ska vara spänningslös vid installation av EME 10.

Elschema finns i slutet av denna installatörshandbok.



TÄNK PÅ!

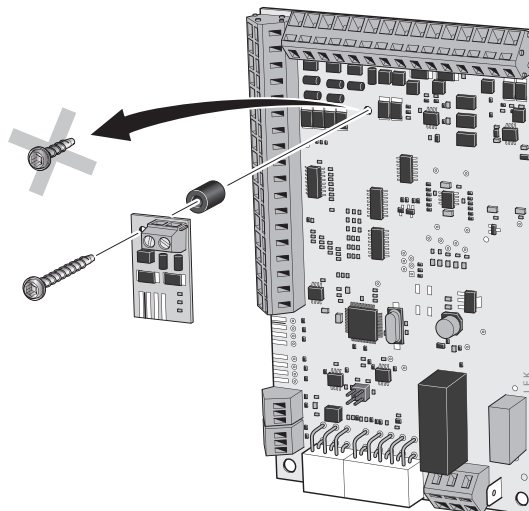
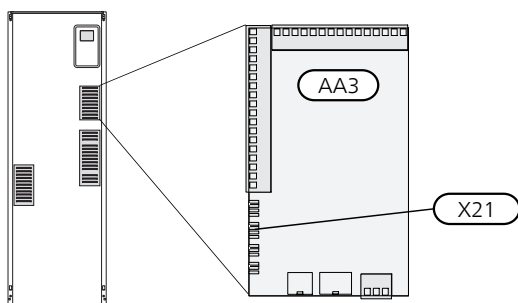
Ingångskortet måste ha mjukvara minst version 36 för att fungera med EME 10. Har du äldre version än 34 på ingångskortet måste det bytas mot ett nyare. Kontakta din behörige installatör eller tillverkarens lokala servicepartner.

Installationsanvisningar

1. Kontrollera vilken version du har på ingångskortet på sista sidan i meny 3.1 - serviceinfo. Raden "*input version*" talar om vilken version du har på ingångskortet.

Om du har version 34 på ingångskortet måste du göra en uppdatering av mjukvaran, se avsnitt "Uppdatering av ingångskort" sid 6.

2. Befintlig skruv till ingångskortet (AA3) skruvas bort och ersätts med den längre medlevererade skruven. Kretskortet skruvas fast på ingångskortet i värmepumpen med den medlevererade skruven och distansen.



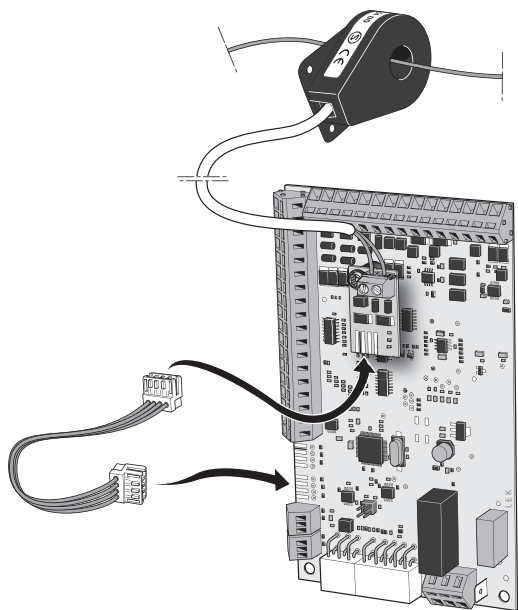
3. Kantkontaktskablageret ansluts mellan kretskortet och X21 på ingångskortet.

4. Strömtransformatorn sätts runt fasledaren från växelriktaren, på växelströmssidan mellan växelriktare och elcentral, och kopplas in till skruvplint på kretskortet.



TIPS!

Det spelar ingen roll vilken kabel som kopplas till respektive position i plinten.



Uppdatering av ingångskort

Om du har version 34 på ditt ingångskort kan du uppdatera ingångskortets mjukvara så att EME 10 fungerar korrekt.



OBS!

Om du inte redan har ett konto för NIBE Uplink besöker du hemsidan www.nibeuplink.com och följer några enkla steg. Registrering av ett nytt konto kräver en giltig e-postadress (e-postadressen krävs vid framtida inloggning).

1. Logga in på hemsidan www.nibeuplink.com.
2. Klicka på "Mjukvara" högst upp på sidan och fyll i koden, 51805800000000, i "Serienummer" fältet.
3. Följ instruktionerna som kommer på upp på sidan.

Programinställningar

Programinställningen av EME 10 kan göras via startguiden eller direkt i menysystemet i NIBE värmepumpen.

Menysystemet

Meny 3.1 - serviceinfo

I meny 3.1 "serviceinfo" kan du se aktuellt värde på "Status", "Ström" och "Medelström".

Meny 5.2.4 - tillbehör

Aktivering/avaktivering av tillbehör.

Välj: pv-panelstyrning

Meny 4.1.10 - solel

Här ställer du in om du vill att EME 10 ska påverka rumstemperaturen och/eller varmvattnet och/eller pool. EME 10 kan användas till 3-fas växelriktare och till 1-fas växelriktare efter inställning.

påverka rumstemperatur

Inställningsområde: on/off

Fabriksinställning: off

påverka varmvatten

Inställningsområde: on/off

Fabriksinställning: off

påverka pool

Inställningsområde: on/off

Fabriksinställning: off

3-fas

Inställningsområde: on/off

Fabriksinställning: off

Tekniska uppgifter

Tekniska data

EME 10	
Art nr	067 541

Important information



NOTE

This symbol indicates danger to person or machine .



Caution

This symbol indicates important information about what you should observe when maintaining your installation.



TIP

This symbol indicates tips on how to facilitate using the product.

General

EME 10 is used to optimise the use of solar generated electricity. Depending on the choices you make in the menu, you can choose whether the room temperature and/or hot water and/or pool will be affected by the function. The function has four different modes of action, depending on the power supplied by the panels.



Caution

The minimum software requirement for your NIBE compatible main product is v8126.

The heat pump's software must be the latest recommended version. If not, download the latest recommended software version for your product to a USB memory device from www.nibeuplink.com and install.

Compatible products

This accessory is suitable for following products:

- F1145
- F1155
- F1245
- F1255
- F370
- F470
- F730
- F750
- VVM 225
- VVM 310
- VVM 320
- VVM 325
- VVM 500
- SMO 40

Installation

General



NOTE

All electrical connections must be carried out by an authorised electrician.

Electrical installation and wiring must be carried out in accordance with the stipulations in force.

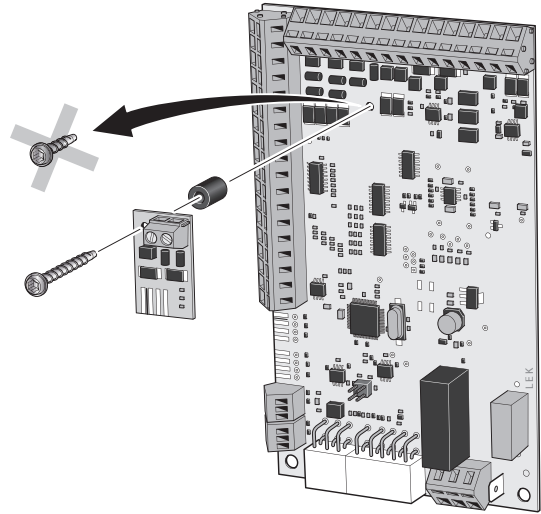
The heat pump must not be powered when installing EME 10.

The electrical circuit diagram is at the end of this Installer handbook.



Caution

The input board software must be at least version 36 to function with EME 10. If you have an older version of the input board than 34, it must be replaced with a new one. For technical support, please contact your authorised installer or the manufacturer's local service partner.



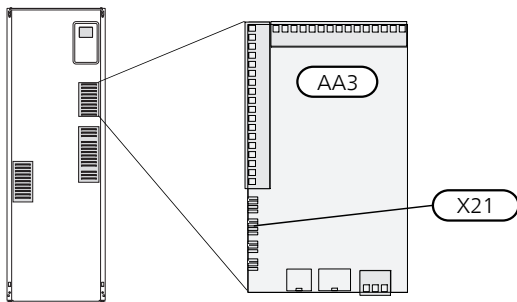
3. The edge connector wiring connects between the circuit board and X21 on the input board.

Installation instructions

1. Check which version of the input board you have on the last page in menu 3.1 - service info. The line "input version" tells you which version of the input board you have.

If you have version 34 of the input board you need to carry out a software upgrade, see section "Updating the input board" page 9.

2. The existing screw for the input board (AA3) is unscrewed and replaced by the longer screw enclosed. The circuit board is screwed into place on the input board in the heat pump using the screw and spacer enclosed.

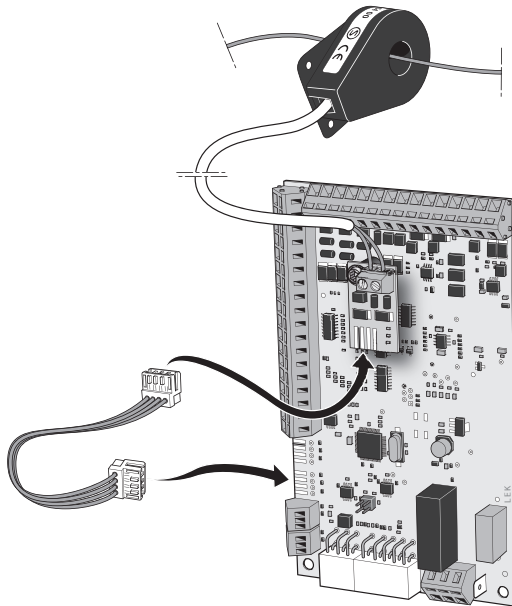


- The current transformer is installed around the phase conductor from the inverter, on the alternating current side between inverter and electrical distribution unit, and is connected to the screw terminal block on the circuit board.



TIP

It does not matter which cable is connected to which position in the terminal block.



Updating the input board

If you have version 34 of the input board you can upgrade the input card software so that EME 10 functions correctly.



NOTE

If you do not already have an account for NIBE Uplink, visit the website www.nibeuplink.com and follow a few simple steps. Registering a new account requires a valid e-mail address (the e-mail address is required for future log-ins).

- Log in to the home page www.nibeuplink.com.
- Click on "Software" at the top of the page and enter the code, 5180580000000, in the "Serial number" field.
- Follow the instructions that appear on the page.

Program settings

Program setting of EME 10 can be performed via the start guide or directly in the menu system in the NIBE heat pump.

Menu system

Menu 3.1 -service info

In menu 3.1 "service info" you can see the current status of "Status", "Current" and "Average current".

Menu 5.2.4 -accessories

Activating/deactivating of accessories.

Select: photovoltaic control

Menu 4.1.10 - solar electricity

Here you set whether you want EME 10 to affect the room temperature and/or the hot water and/or pool. EME 10 can be used for 3-phase inverters and for 1-phase inverters after setting.

affect room temperature

Setting range: on/off

Factory setting: off

affect hot water

Setting range: on/off

Factory setting: off

affect pool

Setting range: on/off

Factory setting: off

3-phase

Setting range: on/off

Factory setting: off

Technical data

Technical specifications

EME 10	
Part No.	067 541

Wichtige Informationen



HINWEIS!

Dieses Symbol kennzeichnet eine Gefahr für Personen und Maschinen.



ACHTUNG!

Dieses Symbol kennzeichnet wichtige Informationen, die bei der Pflege der Anlage zu beachten sind.



TIP!

Dieses Symbol kennzeichnet Tipps, die den Umgang mit dem Produkt erleichtern.

Allgemeines

EME 10 optimiert die Nutzung von Solarstrom. Je nach ausgewählten Optionen im Menü können Sie festlegen, ob sich die Funktion auf die Raumtemperatur und bzw. oder das Brauchwasser und bzw. oder den Pool auswirken soll. Die Funktion besitzt je nach gelieferter Leistung durch die Kollektoren vier verschiedene Stellungen für eine Maßnahme.



ACHTUNG!

Für Ihr NIBE-kompatibles Hauptprodukt ist mindestens Softwareversion v8126 erforderlich.

Die Wärmepumpe muss über die neueste empfohlene Softwareversion verfügen. Laden Sie andernfalls die neueste empfohlene Softwareversion für Ihr Produkt von www.nibeuplink.com auf einen USB-Stick herunter und installieren Sie sie.

Kompatible Produkte

Dieses Zubehör ist mit folgenden Produkten kompatibel:

- F1145
- F1155
- F1245
- F1255
- F370
- F470
- F730
- F750
- VVM 225
- VVM 310
- VVM 320
- VVM 325
- VVM 500
- SMO 40

Installation

Allgemeines



HINWEIS!

Alle elektrischen Anschlüsse müssen von einem befugten Elektriker ausgeführt werden.

Bei der elektrischen Installation und beim Verlegen der Leitungen sind die geltenden Vorschriften zu berücksichtigen.

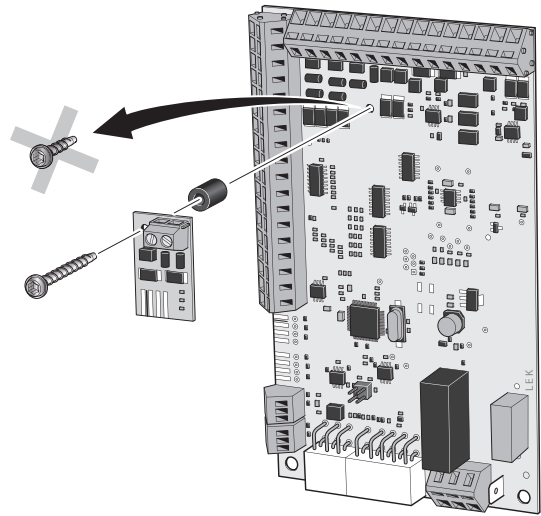
Die Wärmepumpe darf bei der Installation von EME 10 nicht mit Spannung versorgt werden.

Der Schaltplan befindet sich am Ende dieses Installateurhandbuchs.



ACHTUNG!

Die Eingangsplatine muss mindestens Softwareversion 36 aufweisen, damit EME 10 unterstützt wird. Wenn die Version der Eingangsplatine älter als 34 ist, muss die Platine durch ein neueres Modell ersetzt werden. Wenden Sie sich an den zuständigen Installateur oder lokalen Servicepartner des Herstellers.



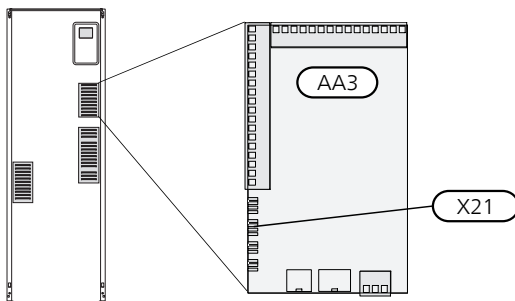
3. Das Eckkantensteckerkabel wird zwischen Platine und X21 an der Eingangsplatine angebracht.

Installationsanleitung

1. Kontrollieren Sie die Version der Eingangsplatine auf der letzten Seite in Menü 3.1-Serviceinfo. In der Zeile „*input version*“ steht, welche Version für die Eingangsplatine vorliegt.

Wenn die Eingangsplatine Version 34 besitzt, muss die Software aktualisiert werden, siehe Abschnitt „Aktualisierung der Eingangsplatine“ Seite 12.

2. Die vorhandene Schraube für die Eingangsplatine (AA3) wird entfernt und durch die längere Schraube im Lieferumfang ersetzt. Die Platine wird mit der beiliegenden Schraube und dem Abstandsstück an der Eingangsplatine in der Wärmepumpe verschraubt.

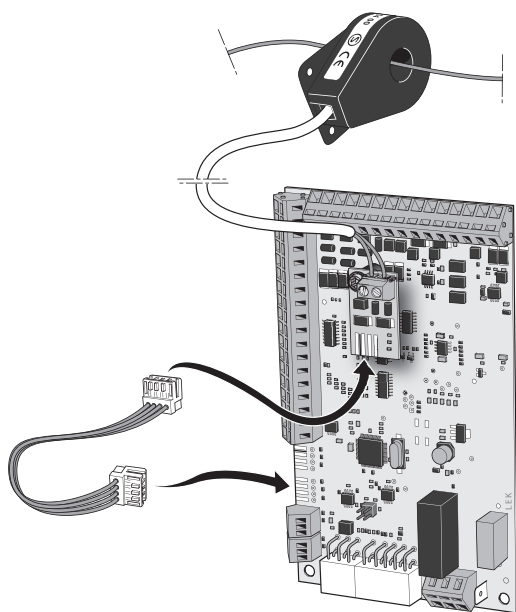


- Ein Stromwandler wird um den Phasenleiter vom Wechselrichter angebracht (auf der Wechselstromseite zwischen Wechselrichter und Schaltkasten) sowie mit einer Schraubklemme auf der Platine verbunden.



TIP!

Es spielt keine Rolle, welches Kabel mit welcher Position an der Anschlussklemme verbunden wird.



Aktualisierung der Eingangsplatine

Wenn Ihre Eingangsplatine Version 34 besitzt, können Sie die Software der Eingangsplatine aktualisieren, damit EME 10 korrekt funktioniert.



HINWEIS!

Wenn Sie nicht bereits ein Konto für NIBE Uplink besitzen, rufen Sie die Website www.nibeuplink.com auf und führen einige einfache Anmeldeschritte aus. Zur Registrierung eines neuen Kontos ist eine gültige E-Mail-Adresse erforderlich. (Diese E-Mail-Adresse benötigen Sie zur zukünftigen Anmeldung.)

- Melden Sie sich auf der Website www.nibeuplink.com an.
- Klicken Sie rechts oben auf „Software“ und geben Sie den Code, 51805800000000, im Feld „Seriennummer“ ein.
- Befolgen Sie die Anweisungen auf der Webseite.

Programmeinstellungen

Die Programmeinstellung von EME 10 kann per Startassistent oder direkt im Menüsystem der NIBE-Wärmepumpe vorgenommen werden.

Menüsystem

Menü 3.1-Serviceinfo

In Menü 3.1 „Serviceinfo“ kann der aktuelle Wert für „Status“, „Strom“ und „Average current“ angezeigt werden.

Menü 5.2.4-Zubehör

Aktivierung/Deaktivierung von Zubehör.

Wählen Sie: PV-Kollektorsteuerung

Menü 4.1.10-Solarstrom

Hier legen Sie fest, ob EME 10 die Raumtemperatur und bzw. oder das Brauchwasser und bzw. oder den Pool beeinflussen soll. EME 10 kann je nach Einstellung für einen 3- und 1-phasigen Wechselrichter verwendet werden.

Raumtemperatur beeinflussen

Einstellbereich: ein/aus

Werkseinstellung: aus

Brauchwasser beeinflussen

Einstellbereich: ein/aus

Werkseinstellung: aus

Pool beeinflussen

Einstellbereich: ein/aus

Werkseinstellung: aus

3-phasig

Einstellbereich: ein/aus

Werkseinstellung: aus

Technische Daten

Technische Daten

EME 10	
Art.nr.	067 541

Tärkeää



HUOM!

Tämä symboli merkitsee ihmistä tai konetta uhkaavaa vaaraa.



MUISTA!

Tämä symboli osoittaa tärkeän tiedon, joka pitää ottaa huomioon laitteistoa hoidettaessa.



VIHJE!

Tämä symboli osoittaa vinkin, joka helpottaa tuotteen käsittelyä.

Yleistä

EME 10 käytetään aurinkosähkön käytön optimoimiseen. Valikkovalinnoista riippuen voit valita vaikuttaako toiminto huonelämpötilaan ja/tai käyttöveteen ja/tai altaaseen. Toiminnolla on neljä eri tilaa paneelien tuottamasta virrasta riippuen.



MUISTA!

NIBE yhteensopivan päätuotteen ohjelmaversio täytyy olla vähintään v8126.

Lämpöpumpun ohjelmiston pitää olla viimeisin suositeltu ohjelmistoversio. Ellei ole, lataa uusin suositeltu ohjelmistoversio tuotteellesi USB-muistille osoitteesta www.nibeuplink.com ja asenna se.

Yhteensopivat tuotteet

Lisävaruste voidaan liittää seuraaviin tuotteisiin:

- F1145
- F1155
- F1245
- F1255
- F370
- F470
- F730
- F750
- VVM 225
- VVM 310
- VVM 320
- VVM 325
- VVM 500
- SMO 40

Asennus

Yleistä



HUOM!

Sähköasennukset saa tehdä vain valtuutettu sähköasentaja.

Sähköasennukset ja johtimien veto on tehtävä voimassa olevien määräysten mukaisesti.

Lämpöpumpun pitää olla jännitteetön EME 10:n asennuksen aikana.

Kytchentäkaavio on tämän asennusohjeen lopussa.

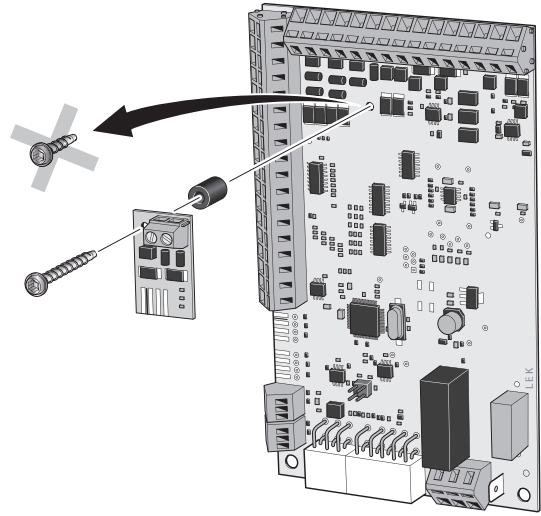
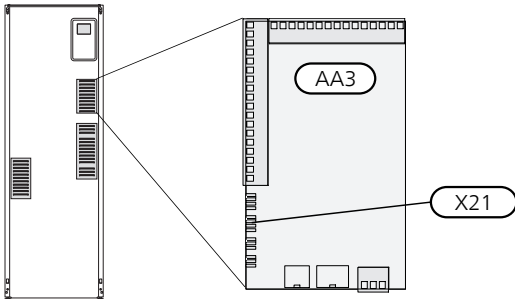


MUISTA!

Tulokortin ohjelmistoversion pitää olla vähintään 36, jotta se toimisi EME 10:n kanssa. Jos tulokortilla on vanhempi ohjelmistoversio kuin 34, se pitää vaihtaa uuteen. Ota yhteyttä asentajaasi tai valmistajan valtuuttamaan huoltoon.

Asennusohjeet

1. Voit tarkistaa tulokortin ohjelmistoversion valikon 3.1 - huoltotiedot viimeisellä sivulla. Rivi "input version" osoittaa tulokortin ohjelmistoversion.
Jos tulokortin ohjelmistoversio on 34, ohjelmisto pitää päivittää, katso luku "Tulokortin päivittäminen" sivulla 15.
2. Irrota tulokortin (AA3) ruuvit ja korvaa ne pidemmillä mukana toimitetuilla ruuveilla. Kiinnitä piirikortti lämpöpumpun tulokorttiin mukana toimitetuilla ruuveilla ja väliskeillä.



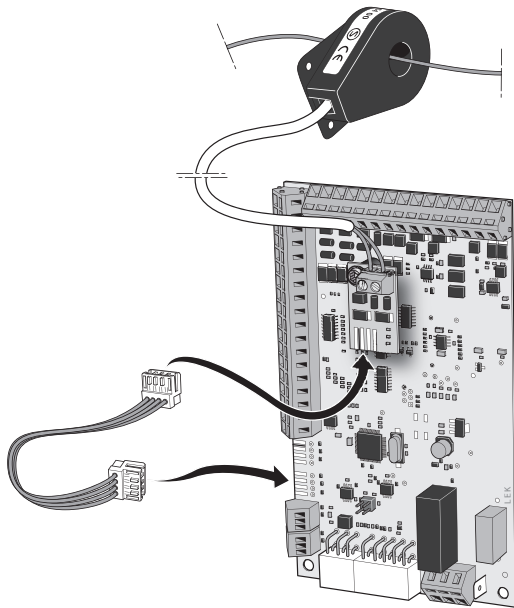
3. Kytke reunakosketinkaapeli piirikortin ja tulokortin liitännän X21 välille.

4. Asenna virtamuuntaja vaihtosuuntaajan vaihejohtimen ympärille, vaihtovirtapuolelle vaihtosuuntaajan ja sähkökeskuksen välille ja kytke se piirikortin ruuvi-liittimeen.



VIHJE!

Kaapelien järjestyksellä ei ole merkitystä.



Tulokortin päivittäminen

Jos tulokortin ohjelmistoversio on 34, voit päivittää tulokortin ohjelmiston, jotta EME 10 toimii oikein.



HUOM!

Ellei sinulla vielä ole tiliä NIBE Uplink:lle, avaa www.nibeuplink.com ja noudata ohjeita. Uuden tilin rekisteröinti vaatii voimassa olevan sähköpostiosoitteen (sähköpostiosoite toimii käyttäjätunnuksena).

1. Kirjaudu sivustoon www.nibeuplink.com.
2. Napsauta "Ohjelmisto" sivun yläreunassa ja kirjoita koodi 51805800000000, "Valmistenumero"-kenttään.
3. Noudata näyttöön tulevia ohjeita.

Ohjelman asetukset

EME 10:n ohjelma-asetukset voidaan tehdä aloitusoppaan kautta tai suoraan NIBE-lämpöpumpun valikkojärjestelmässä.

Valikkojärjestelmä

Valikko 3.1 - huoltotiedot

Valikossa 3.1 "huoltotiedot" näytetään nykyarvot seuraaville: "Tila", "Virta" ja "Average current".

Valikko 5.2.4 - lisävarusteet

Lisävarusteiden aktivointi/deaktivointi.

Valitse: pv-paneeliohjaus

Valikko 4.1.10 - aurinkosähkö

Valikossa asetat haluatko, että EME 10 vaikuttaa huonelämpötilaan ja/tai käyttöveteen ja/tai allaslämmitykseen. EME 10 voidaan käyttää 3-vaihe ja 1-vaihe invertterien kanssa asennuksen jälkeen.

vaik. huonelämpötila

Säätöalue: päälle/pois

Tehdasasetus: pois

vaik käyttövesi

Säätöalue: päälle/pois

Tehdasasetus: pois

vaik. allas

Säätöalue: päälle/pois

Tehdasasetus: pois

3-vaihe

Säätöalue: päälle/pois

Tehdasasetus: pois

Tekniset tiedot

Tekniset tiedot

EME 10	
Tuotenumero	067 541

Viktig informasjon



OBS!

Dette symbolet betyr fare for menneske eller maskin.



HUSK!

Ved dette symbolet finnes viktig informasjon om hva du bør tenke på ved tilsyn på anlegget.



TIPS!

Ved dette symbolet får du tips om enklere vedlikehold av produktet.

Generelt

EME 10 benyttes for å optimalisere bruken av solbasert strøm. Avhengig av hvilke valg du gjør på menyen, kan du velge om romtemperatur og/eller varmtvann og/eller basseng skal påvirkes av funksjonen. Funksjonen har fire forskjellige tiltaksmoduser, avhengig av panelenes leverte effekt.



HUSK!

Laveste programvare som kreves på ditt NIBE kompatible hovedprodukt er v8126.

Varmepumpens programvare skal være av siste anbefalte versjon. Hvis ikke, last ned siste anbefalte programvareversjon for produktet ditt til et USB-minne fra www.nibeuplink.com og installer.

Kompatible produkter

Dette tilbehøret passer til følgende produkter:

- F1145
- F1155
- F1245
- F1255
- F370
- F470
- F730
- F750
- VVM 225
- VVM 310
- VVM 320
- VVM 325
- VVM 500
- SMO 40

Installasjon

Generelt



OBS!

All elektrisk tilkobling skal gjøres av kvalifisert elektriker.

Elektrisk installasjon og trekking av ledninger skal utføres i samsvar med gjeldende forskrifter.

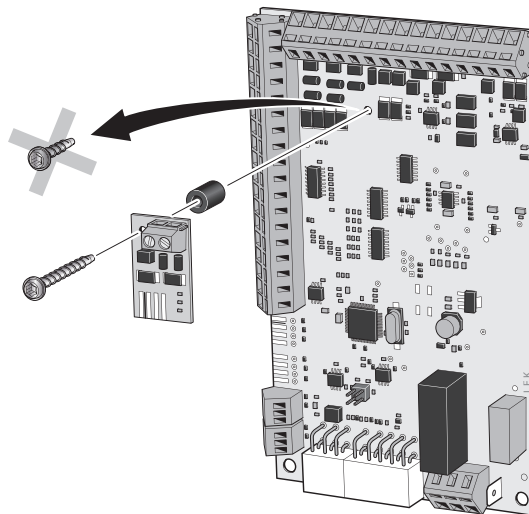
Varmepumpen skal være spenningsløs ved installasjon av EME 10.

Koblings skjema finnes i slutten av denne installatørhåndboken.



HUSK!

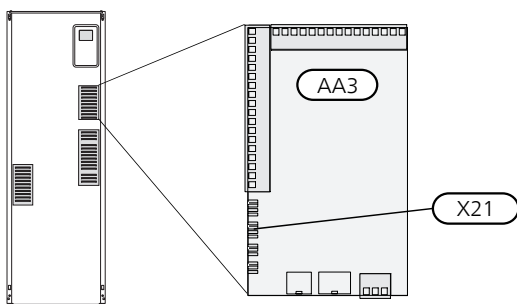
Inngangskortet må minst ha programvareversjon 36 for å fungere med EME 10. Har du et eldre inngangskort enn versjon 34, må det byttes ut med et nyere. Kontakt din autoriserte installatør eller produsentens lokale servicepartnere.



3. Kantkontaktkabelen kobles mellom kretskortet og X21 på inngangskortet.

Installasjonsanvisninger

1. Kontroller hvilken versjon du har av inngangskortet, på siste side i menyen 3.1 - serviceinfo. På raden "input version" ser du versjonen til inngangskortet. Hvis inngangskortet ditt har versjon 34, må du oppdatere programvaren, se avsnitt "Oppdatering av inngangskort" side 18.
2. Eksisterende skrue på inngangskortet (AA3) skrues av og byttes ut med den lengre medfølgende skruen. Kretskortet skrues fast på inngangskortet i varmepumpen med den medfølgende skruen og avstandsstykket.

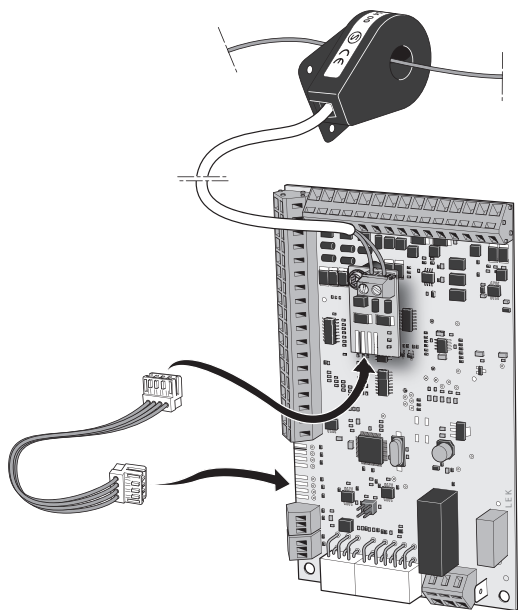


4. Strømtransformatoren settes rundt faselederen fra vekselretteren, på vekselstrømsiden mellom vekselretter og fordelingsskap, og kobles til skruplint på kretskortet.



TIPS!

Det spiller ingen rolle hvilken kabel som kobles til respektive posisjon i plinten.



Oppdatering av inngangskort

Hvis inngangskortet ditt har versjon 34, kan du oppdatere programvaren for inngangskortet slik at EME 10 fungerer riktig.



OBS!

Hvis du ikke allerede har en konto for NIBE Uplink, besøker du hjemmesiden www.nibeuplink.com og følger noen enkle trinn. Registrering av ny konto krever en gyldig e-postadresse (e-postadressen kreves ved fremtidig innlogging).

1. Logg inn på hjemmesiden www.nibeuplink.com.
2. Klikk på "Programvare" øverst på siden og fyll ut koden, 51805800000000, i "Serienummer"-feltet.
3. Følg instruksjonene som kommer opp på siden.

Programinnstillinger

Programinnstillingen av EME 10 kan utføres via startguiden eller direkte i menysystemet i NIBE varmpumpen.

Menysystemet

Meny 3.1 - serviceinfo

I menyen 3.1 "serviceinfo" kan du se aktuell verdi for "Status", "Strøm" og "Average current".

Meny 5.2.4 - tilbehør

Aktivering/deaktivering av tilbehør.

Velg: pv-panelstyring

Meny 4.1.10 - solstrøm

Her stiller du inn om du vil at EME 10 skal påvirke romtemperaturen og/eller varmtvannet og/eller basseng. EME 10 kan brukes til 3-fase vekselretter og til 1-fase vekselretter etter innstilling.

påvirk romtemperatur

Innstillingsområde: on/off

Fabrikkinnstilling: off

påvirk varmtvann

Innstillingsområde: on/off

Fabrikkinnstilling: off

påvirk basseng

Innstillingsområde: on/off

Fabrikkinnstilling: off

3-fase

Innstillingsområde: on/off

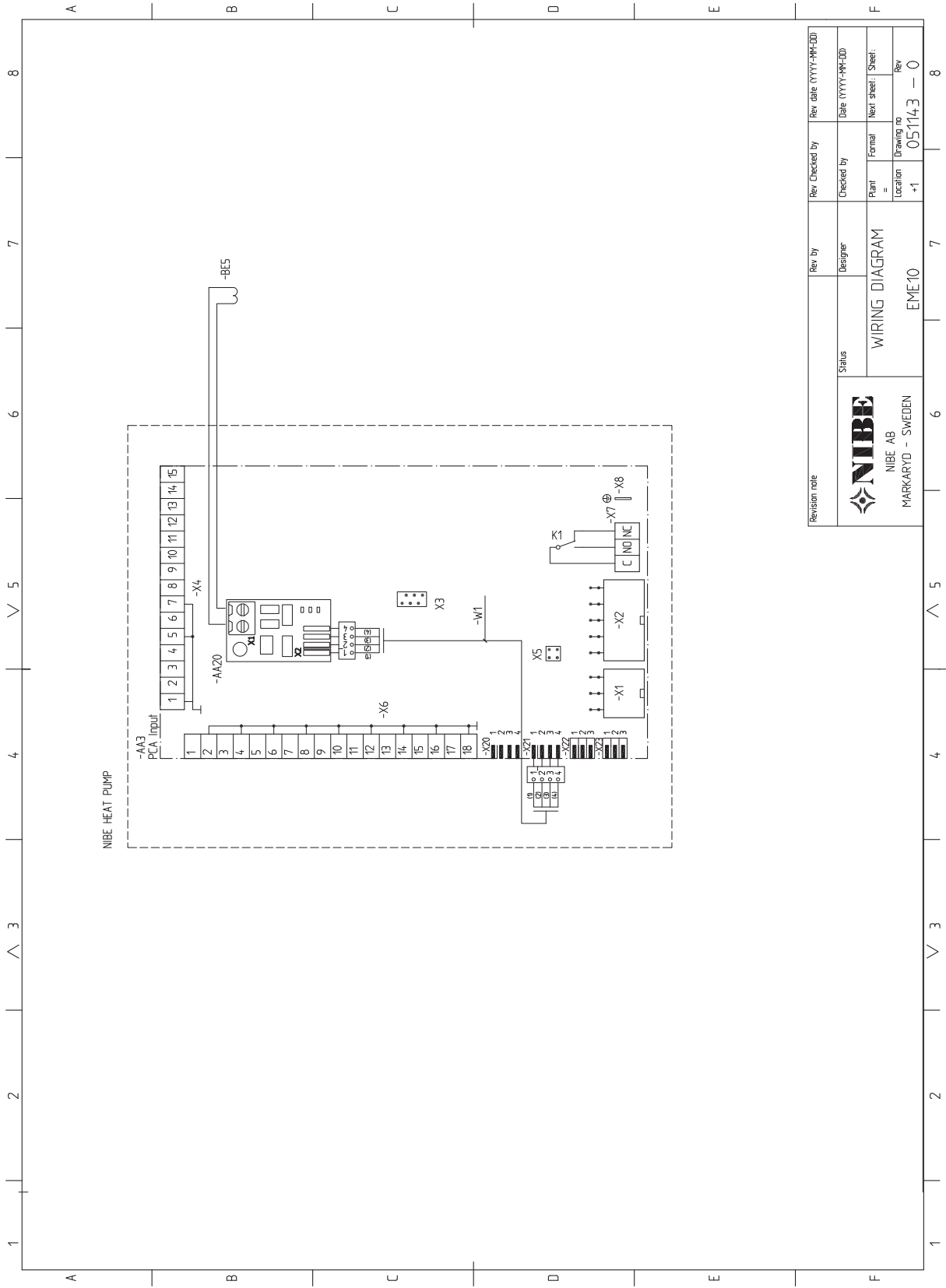
Fabrikkinnstilling: off


Tekniske opplysninger

Tekniske data

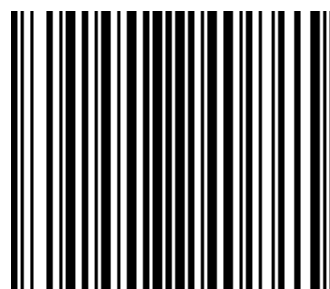
EME 10	
Art. nr.	067 541

Wiring diagram



Revision note		Rev. Checked by	Rev. date (YYYY-MM-DD)
 NIBE AB MARKARYD - SWEDEN	Status	Designer	Date (YYYY-MM-DD)
	WIRING DIAGRAM	Plant Location	Formal
	EME10	Drawing no	Rev
		+1	051143 - 0

NIBE AB Sweden
Hannabadsvägen 5
Box 14
SE-285 21 Markaryd
info@nibe.se
www.nibe.eu



331739